

Кондиционер воздуха  
сплит-система бытовая

# **ИНСТРУКЦИЯ ПОЛЬЗОВАТЕЛЯ**

Кондиціонер повітря  
спліт-система побутова

# **ІНСТРУКЦІЯ КОРИСТУВАЧА**

ZACS/I-SPR/A18/N1

# **ZANUSSI**

### Мы благодарим Вас за сделанный выбор!

Вы выбрали первоклассный продукт от Zanussi, который, мы надеемся, доставит Вам много радости в будущем. Zanussi стремится предложить как можно более широкий ассортимент качественной продукции, который сможет сделать Вашу жизнь еще более удобной. Вы можете получить информацию на сайте [www.easy-comfort.ru](http://www.easy-comfort.ru). Внимательно изучите данное руководство, чтобы правильно использовать Ваш новый кондиционер и наслаждаться его преимуществами. Мы гарантируем, что он сделает Вашу жизнь намного комфортнее, благодаря легкости в использовании. Удачи!

### Содержание

Общая информация	3
Указания по безопасности	3
Устройство кондиционера	4
Панель индикации	4
Технические характеристики	5
Условия эксплуатации кондиционера	6
Перебои электропитания	6
Функции пульта дистанционного управления	6
Индикация пульта дистанционного управления	9
Работа с пультом дистанционного управления	10
Работа в режимах охлаждения, обогрева, вентиляции	11
Режим осушения	11
Работа с таймером	11
Управление кондиционером без пульта дистанционного управления	11
Регулировка потока воздуха	12
Техническое обслуживание кондиционера	12
Монтаж кондиционера	13
Поиск и устранение неисправностей	14
Утилизация	14
Сертификация	15
Комплектация	15
Гарантийный талон	30

Гарантийное обслуживание производится в соответствии с гарантийными обязательствами, перечисленными в гарантийном талоне.

АДРЕСА СЕРВИСНЫХ ЦЕНТРОВ ВЫ МОЖЕТЕ НАЙТИ НА САЙТЕ [WWW.EASY-COMFORT.RU](http://WWW.EASY-COMFORT.RU) ИЛИ У ВАШЕГО ДИЛЕРА.



#### Примечание:

В тексте данной инструкции кондиционеры воздуха сплит-системы бытовые могут иметь такие технические названия, как: прибор, устройство, аппарат, кондиционер и т. п.

### Общая информация

Кондиционер бытовой с наружным и внутренним блоком (сплит-система) предназначен для создания оптимальной температуры воздуха при обеспечении санитарно-гигиенических норм в жилых, общественных и административно-бытовых помещениях.

Кондиционер осуществляет охлаждение, осушение, нагрев, вентиляцию и очистку воздуха от пыли.

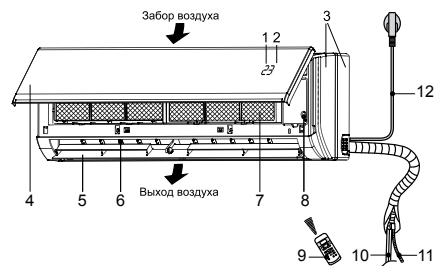
### Указания по безопасности

- Используйте правильное напряжение питания в соответствии с требованиями в заводском паспорте. В противном случае могут произойти серьезные сбои, возникнуть опасность жизни или произойти пожар.
- Не допускайте попадания грязи в вилку или розетку. Надежно подсоедините шнур источника питания во избежание получения удара электрическим током или пожара.
- Не отключайте автоматический выключатель источника питания и не выдергивайте шнур из розетки в процессе работы устройства. Это может привести к пожару.
- Ни в коем случае не разрезайте и не пережимайте шнур источника питания, поскольку вследствие этого шнур питания может быть поврежден. В случае повреждения шнура питания можно получить удар электрическим током или может вспыхнуть пожар.
- Никогда не наращивайте кабель питания. Это может привести к перегреву и явиться причиной пожара.
- Не применяйте удлинители силовых линий и не используйте розетку для одновременного питания другой электрической аппаратуры. Это может привести к поражению электрическим током и возникновению пожара.
- Не вытаскивайте штепсель питания из розетки, держась за кабель питания. Это может привести к пожару и поражению электрическим током.
- Обязательно вынимайте штепсель из розетки питания в случае длительного простоя кондиционера воздуха.
- Не загромождайте воздухозаборное и воздуховыпускное отверстия наружного и внутреннего блоков. Это может вызвать падение мощности кондиционера и привести к нарушению его работы.
- Ни в коем случае не вставляйте палки или аналогичные предметы во внешний блок прибора. Так как вентилятор вращается при высокой скорости, такое действие может стать причиной получения телесного повреждения.

- Для Вашего здоровья вредно, если охлажденный воздух попадает на Вас в течение длительного времени. Рекомендуется отклонить направление воздушного потока таким образом, чтобы проветривалась вся комната.
- Отключите прибор с помощью пульта дистанционного управления в случае, если произошел сбой в работе.
- Не проводите ремонт прибора самостоятельно. Если ремонт будет выполнен неквалифицированным специалистом, то это может стать причиной поломки кондиционера, а также удара электрическим током или пожара.
- Не размещайте нагревательные приборы рядом с кондиционером воздуха. Поток воздуха от кондиционера может привести к недостаточной производительности нагревательного прибора и наоборот.
- При проведении чистки необходимо прекратить работу кондиционера и отключить подачу питания. В противном случае возможно поражение электрическим током.
- Не допускайте размещения рядом с блоками горючих смесей и распылителей. Существует опасность воспламенения.
- Не допускайте попадания воздушного потока на газовую горелку и электрическую плиту.
- Не касайтесь функциональных кнопок влажными руками.
- Убедитесь в том, что стена для установки блока достаточно прочна. В противном случае возможно падение блока, сопровождающееся нанесением травм и т.п.
- Не допускайте попадания каких-либо предметов на внешний блок кондиционера.
- Кондиционер должен быть заземлен.
- При появлении признаков горения или дыма, пожалуйста, отключите электропитание и свяжитесь с центром обслуживания, если возгорание или задымление не прекратилось после отключения, примите необходимые меры после возгорания, немедленно обратитесь в местную пожарную службу.

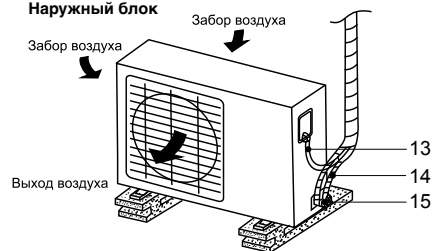
## Устройство кондиционера

### Внутренний блок



- 1 Дисплей
  - 2 Фотоприёмник
  - 3 Корпус
  - 4 Крышка корпуса
  - 5 Горизонтальные жалюзи
  - 6 Вертикальные жалюзи
  - 7 Воздушный фильтр
  - 8 Кнопка ручного запуска кондиционера
  - 9 Пульт дистанционного управления
  - 10 Трубы для хладагента\*
  - 11 Дренажный шланг\*
  - 12 Кабель питания
  - 13 Межблочный кабель\*
  - 14 Трубы для хладагента\*
  - 15 Сервисные вентили
- \*не входят в комплект.

### Наружный блок



- i** **Примечание:**  
Рисунок приведен в качестве справочной информации и может иметь внешние отличия от реального прибора.

## Панель индикации



### Панель индикации\*

1. Индикатор текущей температуры

\*Может отличаться от представленной.

## Технические характеристики моделей серии ZACS/I-SPR/A18/N1

Модель	ZACS/I-07 SPR/A18/N1	ZACS/I-09 SPR/A18/N1	ZACS/I-12 SPR/A18/N1
Мощность охлаждения, ВТУ/h	7500 (4430-10230)	9200 (4950-10920)	11200 (4780-12010)
Мощность обогрева, ВТУ/h	7800 (4610-11260)	9500 (4780-11260)	11900 (3750-12800)
Электропитание	220-240 В ~ 50 Гц/1Ф	220-240 В ~ 50 Гц/1Ф	220-240 В ~ 50 Гц/1Ф
Потребляемая мощность охлаждения, Вт	685 (160-950)	820 (380-1350)	1030 (450-1500)
Потребляемая мощность обогрева, Вт	637 (270-880)	776 (380-1540)	970 (400-1350)
Тип хладагента	R410A	R410A	R410A
Номинальный ток охлаждения/обогрев, А	2,97 (0,9-4,3)/ 2,77 (1,6-3,9)	3,6 (1,5-5,9)/ 3,4 (1,7-6,7)	4,6 (2,0-7,5)/ 4,3 (1,6-7,0)
Степень защиты (внутренний/внешний блоки)	IPX4	IPX4	IPX4
Класс электробезопасности	I класс	I класс	I класс
Класс энергоэффективности	A	A	A
Уровень шума (внутренний блок), дБ(A)	20	20	20
Уровень шума (внешний блок), дБ(A)	48	50	52
Производительность по воздуху (внутренний блок), м³/ч	460	460	480
Производительность по воздуху (внешний блок), м³/ч	1370	1370	1370
Размер ШxГxВ (внутренний блок), мм	700x188x285	700x188x285	800x198x300
Размер ШxГxВ (внешний блок), мм	710x240x500	720x255x515	720x255x515
Размер в упаковке ШxГxВ (внутренний блок), мм	770x272x355	770x272x355	890x292x370
Размер в упаковке ШxГxВ (внешний блок), мм	780x570x345	835x382x600	835x382x600
Вес нетто/брутто (внутренний блок), кг	8,0/9,5	8,0/9,5	8,5/10,2
Вес нетто/брутто (внешний блок), кг	23,0/26,0	26/29,2	27,5x30,7

Модель	ZACS/I-18 SPR/A18/N1	ZACS/I-24 SPR/A18/N1
Мощность охлаждения, ВТУ/h	17000 (6140-17740)	22800 (5800-24230)
Мощность обогрева, ВТУ/h	17400 (6140-18080)	23200 (4780-24230)
Электропитание	220-240 В ~ 50 Гц/1Ф	220-240 В ~ 50 Гц/1Ф
Потребляемая мощность охлаждения, Вт	1548 (550-2100)	2070 (560-2700)
Потребляемая мощность обогрева, Вт	1410 (550-2100)	1880 (450-2600)
Тип хладагента	R410A	R410A
Номинальный ток охлаждения/обогрев, А	6,9 (2,2-10,2)/6,3 (2,2-10,2)	9,2 (3,0-11,8)/8,3 (2,1-11,3)
Степень защиты (внутренний/внешний блоки)	IPX4	IPX4
Класс электробезопасности	I класс	I класс
Класс энергоэффективности	A	A
Уровень шума (внутренний блок), дБ(A)	28	30
Уровень шума (внешний блок), дБ(A)	54	55
Производительность по воздуху (внутренний блок), м³/ч	880	1150
Производительность по воздуху (внешний блок), м³/ч	2440	2440
Размер ШxГxВ (внутренний блок), мм	850x198x300	970x235x315
Размер ШxГxВ (внешний блок), мм	802x298x535	802x298x535
Размер в упаковке ШxГxВ (внутренний блок), мм	920x282x370	1047x317x385
Размер в упаковке ШxГxВ (внешний блок), мм	907x382x600	907x382x600
Вес нетто/брутто (внутренний блок), кг	10,5/12,4	14,0/16,3
Вес нетто/брутто (внешний блок), кг	37,0/40,5	38,0/41,5

## Условия эксплуатации кондиционера

Режим работы	Воздух в помещении	Наружный воздух
Охлаждение	От +16 до +32 °C	От -15 до +49* °C
Обогрев	От +16 до +32 °C	От -15 до +24 °C
Осушение	От +16 до +32 °C	От +18 до +43 °C

### Примечание:

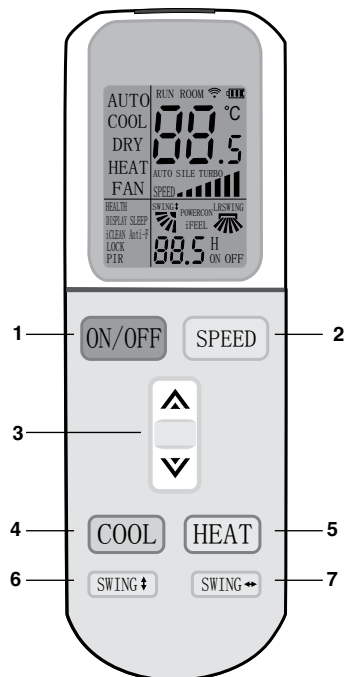
- Если указанные условия эксплуатации не выполняются, то срабатывают устройства защиты, что ведет к нарушению нормальной работы агрегата.
  - Если кондиционер работает в режиме охлаждения при высокой относительной влажности (более 80 %), то на лопатках заслонок может образовываться конденсат и стекать на пол.
- Для защиты кондиционера предусмотрена 3-минутная задержка пуска компрессора после включения кондиционера.

## Перебои электропитания

- При перебоях электропитания предусмотрена функция автоматического включения кондиционера в том же режиме, что и до момента пропажи напряжения.
- Гроза или работающий рядом радиотелефон могут вызвать нарушения нормальной работы кондиционера.

В этом случае отключите и снова включите электропитание, затем нажмите кнопку "ON/OFF" (ВКЛ/ВЫКЛ.) на пульте дистанционного управления.

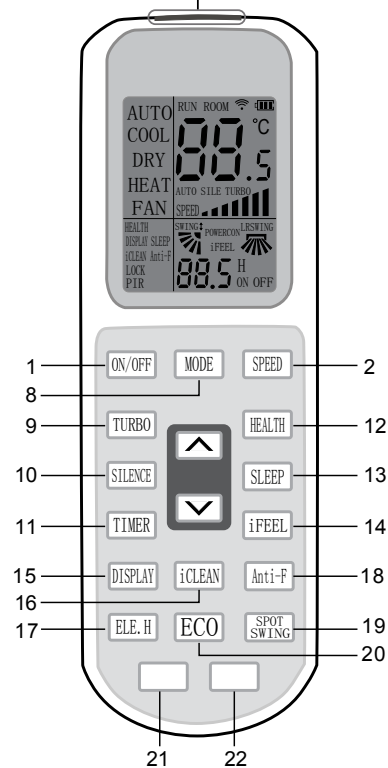
## Функции пульта дистанционного управления



- 1 Кнопка включения/выключения кондиционера (**ON/OFF**). Нажать для включения кондиционера, повторное нажатие выключает кондиционер.
- 2 Кнопка режима вентиляции (**SPEED**). Используйте эту кнопку для изменения режимов работы вентилятора внутреннего блока, каждое нажатие изменяет режим работы в следующем порядке АВТОМАТИЧЕСКАЯ (AUTO) - НИЗКАЯ (LOW) - СРЕДНЯЯ (MED) - ВЫСОКАЯ (HIGH), и снова АВТОМАТИЧЕСКАЯ (AUTO).
- 3 Кнопки изменения заданных значений температуры. При нажатии на кнопку значение установленной температуры увеличивается, при нажатии на кнопку значение установленной температуры уменьшается. Шаг регулировки 0,5 °C в диапазоне От +16 до +32 °C. Эти же кнопки используются для установки значений таймера, соответственно в большую или меньшую сторону.
- 4 Кнопка выбора режима охлаждения (**COOL**). При нажатии активируется режим охлаждения. При включении соответствующий индикатор отобразится на дисплее пульта ДУ.
- 5 Кнопка выбора режима обогрева (**HEAT**).

(\* ) – при использовании кондиционера в режиме охлаждения при температурах наружного воздуха ниже 0C и выводе трубы дренажа на улицу необходимо использовать обогрев дренажной трубки (в комплект поставки не входит)

Передачик ИК сигнала

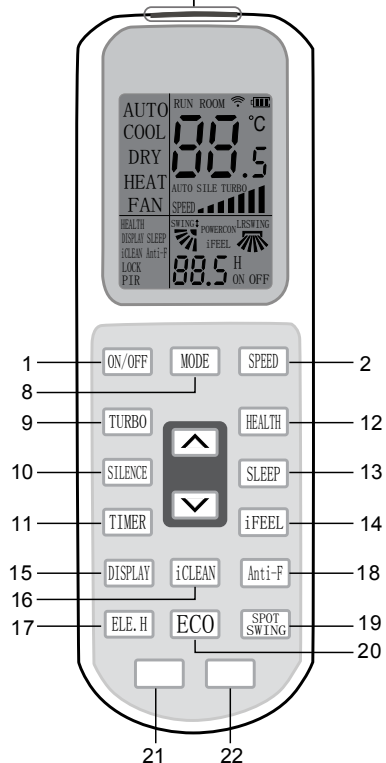


- 1 Кнопка включения/выключения кондиционера (**ON/OFF**).
- 2 Кнопка режима вентиляции (**SPEED**).
- 3 Кнопки изменения заданных значений температуры.
- 4 Кнопка выбора режима охлаждения (**COOL**).
- 5 Кнопка выбора режима обогрева (**HEAT**).
- 6 Кнопка изменения работы жалюзи (**SWING ↑**). При нажатии активируется автоматический режим работы горизонтальных жалюзи (покачивание вверх-вниз). Для фиксации положения жалюзи нажмите кнопку повторно. При нажатии индикатор SWING отобразится на дисплее прибора ДУ.
- 7 Кнопка изменения работы жалюзи (**SWING ↔**). При нажатии активируется автоматический режим работы вертикальных жалюзи (покачивание влево-вправо). Для фиксации положения жалюзи нажмите кнопку повторно. При нажатии индикатор SWING отобразится на дисплее прибора ДУ.
- 8 Кнопка выбора режима работы (**MODE**). Каждое нажатие на эту кнопку изменяет
- 9 Кнопка режима максимальной мощности (**TURBO**). Используется для включения кондиционера в режим максимальной мощности охлаждения или обогрева. Функция недоступна в режимах АВТОМАТИЧЕСКИЙ (AUTO) - ОСУШЕНИЕ (DRY) - ВЕНТИЛЯЦИЯ (FAN). При включении соответствующий индикатор отобразится на дисплее пульта ДУ. Для выключения режима еще раз нажмите кнопку (TURBO).
- 10 Кнопка режима тихой работы (**SILENCE**). Используется для включения кондиционера в режиме минимальной скорости работы вентилятора внутреннего блока. При включении соответствующий индикатор отобразится на дисплее пульта ДУ. Для выключения еще раз нажмите кнопку (SILENCE).
- 11 Кнопка таймера (**TIMER**). Эта кнопка используется для установки таймера включения (ON), и таймера выключения (OFF).
- 12 Кнопка (**HEALTH**)\*. Данная кнопка используется для включения/выключения функции ионизации воздуха. При включении соответствующий индикатор отобразится на дисплее пульта ДУ. Для выключения еще раз нажмите кнопку (HEALTH).
- 13 Кнопка режима сна (**SLEEP**). Данная кнопка используется для включения и выключения режима сна. В режиме сна кондиционер работает на минимальной скорости вращения вентилятора внутреннего блока. Дисплей внутреннего блока гаснет. При включении режима сна, соответствующий индикатор отобразится на дисплее пульта ДУ. При работе в режиме сна кондиционер каждый час увеличивает (при режиме охлаждения) или уменьшает (при режиме обогрева)
- 14 Кнопка iFEEL.
- 15 Кнопка DISPLAY.
- 16 Кнопка iCLEAN.
- 17 Кнопка ELE. H.
- 18 Кнопка Anti-F.
- 19 Кнопка ECO.
- 20 Кнопка SPOT SWING.
- 21 Кнопка .
- 22 Кнопка .

режим работы кондиционера в циклической последовательности АВТОМАТИЧЕСКИЙ (AUTO) - ОХЛАЖДЕНИЕ (COOL) - ОСУШЕНИЕ (DRY) - ОБОГРЕВ (HEAT) - ВЕНТИЛЯЦИЯ (FAN), и снова АВТОМАТИЧЕСКИЙ (AUTO).

- 9 Кнопка режима максимальной мощности (**TURBO**). Используется для включения кондиционера в режим максимальной мощности охлаждения или обогрева. Функция недоступна в режимах АВТОМАТИЧЕСКИЙ (AUTO) - ОСУШЕНИЕ (DRY) - ВЕНТИЛЯЦИЯ (FAN). При включении соответствующий индикатор отобразится на дисплее пульта ДУ. Для выключения режима еще раз нажмите кнопку (TURBO).
- 10 Кнопка режима тихой работы (**SILENCE**). Используется для включения кондиционера в режиме минимальной скорости работы вентилятора внутреннего блока. При включении соответствующий индикатор отобразится на дисплее пульта ДУ. Для выключения еще раз нажмите кнопку (SILENCE).
- 11 Кнопка таймера (**TIMER**). Эта кнопка используется для установки таймера включения (ON), и таймера выключения (OFF).
- 12 Кнопка (**HEALTH**)\*. Данная кнопка используется для включения/выключения функции ионизации воздуха. При включении соответствующий индикатор отобразится на дисплее пульта ДУ. Для выключения еще раз нажмите кнопку (HEALTH).
- \* Ионизатор, установленный во внутреннем блоке, генерирует отрицательно заряженные частицы (анионы). Учеными доказан факт благоприятного воздействия ионов на самочувствие человека: укрепление иммунитета, тонуса, снижение утомляемости, лучшее протекание некоторых болезней, улучшение психологического состояния, здоровый сон, значительное снижение количества бактерий и грибов в помещении, частичная очистка воздуха от пыли (взвешенных микрочастиц). Также ионизатор воздуха нейтрализует электростатические поля на одежде, пластиковых предметах, линолеуме.
- 13 Кнопка режима сна (**SLEEP**). Данная кнопка используется для включения и выключения режима сна. В режиме сна кондиционер работает на минимальной скорости вращения вентилятора внутреннего блока. Дисплей внутреннего блока гаснет. При включении режима сна, соответствующий индикатор отобразится на дисплее пульта ДУ. При работе в режиме сна кондиционер каждый час увеличивает (при режиме охлаждения) или уменьшает (при режиме обогрева)

Передатчик ИК сигнала



заданную температуру на 1 °С. Через 2 часа температура принимает новое значение, которое поддерживается постоянным в течении следующих 5 часов. После этого кондиционер отключается.

Для выключения режима еще раз нажмите кнопку (SLEEP). Режим сна работает только в режимах АВТОМАТИЧЕСКИЙ (AUTO) - ОХЛАЖДЕНИЕ (COOL) - ОБОГРЕВ (HEAT) - ВЕНТИЛЯЦИЯ (FAN). Примечание: при работе в этом режиме не нажимайте кнопки MODE или ON/OFF – это приведет к отмене данного режима.

**14 Кнопка режима (iFEEL).**

В данном режиме пульт ДУ передает на кондиционер значение текущей температуры непосредственно в месте нахождения пульта ДУ. Значение текущей температуры также отразится на дисплее пульта ДУ.

При включении соответствующий индикатор отобразится на дисплее пульта ДУ.

Для выключения еще раз нажмите кнопку (iFEEL).

**15 Кнопка управления дисплеем кондиционера (DISPLAY).**

Нажатие на эту кнопку выключает дисплей внутреннего блока кондиционера, повторное нажатие – включает. При этом индикатор мигает 5 секунд и отображается текущая температура в помещении. После того, как индикатор перестанет мигать отобразится установленная температура.

**16 Кнопка (iCLEAN).**

Данная кнопка используется для включения и отключения функции самоочистки. Нажмите кнопку iCLEAN когда кондиционер выключен. При нажатии соответствующий индикатор загорится на пульте ДУ.

Процедура очистки запускается следующим образом: РЕЖИМ ОХЛАЖДЕНИЯ (COOL) - РЕЖИМ ОБОГРЕВА (HEAT) - РЕЖИМ ВЕНТИЛЯЦИИ (FAN) - ВЫКЛЮЧЕНИЕ. Во время очистки кондиционер будет работать с минимальной скоростью вращения.

**17 Кнопка (ELE.H) не используется в данной серии.**

**18 Кнопка (Anti-F).**

Данная кнопка используется для включения и выключения функции автоматического просушивания внутреннего блока и защиты от плесени.

Функция управляется пультом ДУ и активируется автоматически при выключении кондиционера, если кондиционер работал в режимах ОБОГРЕВА, ОСУШЕНИЯ или АВТОМАТИЧЕСКОМ.

Кондиционер переходит в режим обогрева, вентилятор внутреннего блока работает на минимальных оборотах в течении 3-ех минут. Происходит осушение теплообменника внутреннего блока, предотвращая образование плесени и неприятного запаха.

Для включения данной функции нажмите на кнопку Anti-F в то время, когда кондиционер и пульт ДУ выключены. Раздастся 5-кратный звуковой сигнал, отобразится индикатор Anti-F на дисплее пульта ДУ. Функция активируется и будет работать автоматически при каждом выключении кондиционера.

Для выключения данной функции нажмите на кнопку Anti-F в то время, когда кондиционер и пульт ДУ выключены. Раздастся 5-кратный звуковой сигнал, индикатор Anti-F на дисплее пульта ДУ погаснет.

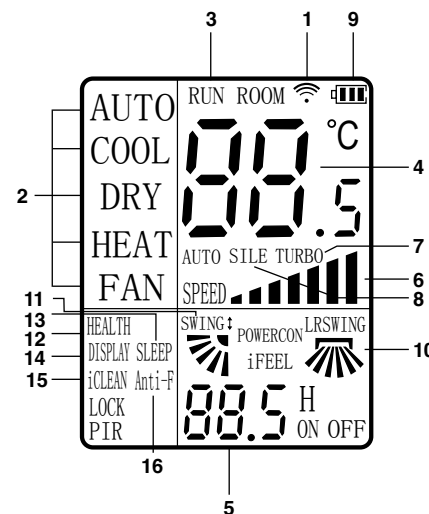
**19 Кнопка (SPOT SWING) не используется в данной серии.**

**20 Кнопка (ECO) не используется в данной серии.**

**21 Кнопка не используется в данной серии.**

**22 Кнопка не используется в данной серии.**

**Индикация пульта дистанционного управления**



**1** Пиктограмма передачи команды. Данный индикатор появляется, когда пульт ДУ передает команду на внутренний блок кондиционера.

**2** Пиктограммы режимов работы. Индикатор показывает, в каком режиме работает кондиционер: **AUTO (АВТОМАТИЧЕСКИЙ)** – **COOL (ОХЛАЖДЕНИЕ)** – **DRY (ОСУШЕНИЕ)** – **HEAT (ОБОГРЕВА)** – **FAN (ВЕНТИЛЯЦИИ)**.

**3** Пиктограмма состояния включен/выключен (RUN).

Индикатор показывает, включен или выключен кондиционер с пульта ДУ.

**4** Цифровой индикатор установленной температуры.

Показывает заданную пользователем температуру (во всех режимах кроме ВЕНТИЛЯЦИЯ (FAN)). Значение может быть от 16 до 32 °С. При отображении комнатной температуры дополнительно отображается индикатор (ROOM).

**5** Цифровой индикатор установки таймера (ON/OFF).

Показывает значения от 0.5 до 24 в режиме таймера.

**6** Индикатор скорости вентилятора внутреннего блока.

Показывает режим работы вентилятора АВТОМАТИЧЕСКАЯ (AUTO) - НИЗКАЯ - СРЕДНЯЯ - ВЫСОКАЯ.

**7** Пиктограмма включенного режима (TURBO).

**8** Пиктограмма включенного режима работы (SILENCE).

**9** Индикатор заряда батареи питания.

**10** Индикатор автоматической работы вертикальных жалюзи (внутренних).

**11** Индикатор автоматической работы горизонтальных жалюзи (внешних).

**12** Индикатор работы функции ионизации воздуха.

**13** Индикатор включенного режима (SLEEP).

**14** Индикатор работы функции отключения дисплея внутреннего блока.

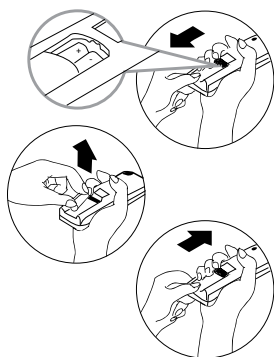
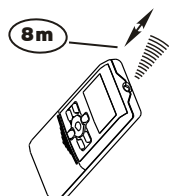
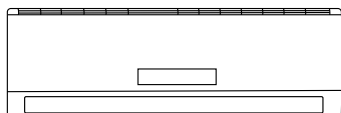
**15** Индикатор работы функции самоочистки (iCLEAN).

**16** Индикатор включения функции просушивания внутреннего блока (Anti-F).

**i Примечание:**

Полная индикация на дисплее пульта ДУ указана на рисунке только для примера.





#### Расположение пульта ДУ в помещении

Располагайте пульт ДУ в прямой видимости от внутреннего блока кондиционера, и на расстоянии не превышающем 8 метров. Это особенно важно при работе с таймером.



#### Внимание:

Стены, двери, занавесы, предметы мебели, и т.д. загромождающие прямую видимость от пульта ДУ до внутреннего блока кондиционера блокируют работу пульта ДУ. Не допускайте попадания любых жидкостей на пульт ДУ. Не допускайте попадания прямых солнечных лучей на пульт ДУ и панель управления внутреннего блока. Некоторые электрические устройства могут вызывать помехи в работе пульта ДУ.

#### Замена элементов питания

В пульте ДУ используются два щелочных элемента питания типа LR03. Сдвиньте нижнюю крышку пульта ДУ, и установите, соблюдая указанную полярность элементы питания. Установите крышку на место. После замены элементов питания установите показания часов пульта ДУ.



#### Внимание:

- При замене батарей не используйте ранее работавшие элементы питания, или элементы питания разных типов. Это может привести к поломке пульта ДУ.
- Если вы не используете пульт ДУ несколько недель или более, удалите элементы питания из пульта ДУ.
- Нормальный срок службы элементов питания в пульте ДУ не превышает 6 месяцев. В случае задержки или затрудненности передачи команд от пульта ДУ замените элементы питания.
- Всегда следите за тем, чтобы в прямой видимости между пультом ДУ и внутренним блоком кондиционера не было препятствий для нормальной передачи сигнала.
- Исключите попадания любых жидкостей на пульт ДУ.
- Защищайте пульт ДУ от действия прямого солнечного света и воздействия высоких температур.
- Не допускайте попадания прямого солнечного света на панель управления кондиционера, это может вызвать перебои в управлении с пульта ДУ.
- Исключите воздействие на пульт ДУ электромагнитных полей, это может привести к его некорректной работе.

#### Включение кондиционера

Подайте электропитание на кондиционер.

- Кнопкой выбора режима работы (MODE) выберите режим охлаждения COOL, обогрева HEAT, или вентиляции FAN.
- Кнопкой изменения заданных значений температуры выберите необходимую температуру.
- Кнопкой режима вентиляции (SPEED) установите необходимый режим работы вентилятора внутреннего блока, каждое нажатие изме-

няет режим работы в следующем порядке АВТОМАТИЧЕСКАЯ (AUTO) - НИЗКАЯ (LOW) - СРЕДНЯЯ (MED) - ВЫСОКАЯ (HIGH)

- Кнопкой включения/выключения кондиционера (ON/OFF) включите кондиционер.

#### Выключение кондиционера

- Кнопкой включения/выключения кондиционера (ON/OFF) выключите кондиционер.
- В режиме FAN изменение установки температуры невозможно.

#### Режим осушения

#### Включение кондиционера

Подайте электропитание на кондиционер.

- Кнопкой выбора режима работы (MODE) выберите режим DRY.
- Кнопкой изменения заданных значений температуры выберите необходимую температуру.
- Кнопкой включения/выключения кондиционера (ON/OFF) включите кондиционер.

#### Выключение кондиционера

- Кнопкой включения/выключения кондиционера (ON/OFF) выключите кондиционер.
- В режиме DRY изменение скорости вращения вентилятора недоступно, скорость устанавливается автоматически.

#### Работа с таймером

- Для того, чтобы установить время включения кондиционера, нажмите кнопку «TIMER», в то время когда кондиционер выключен. Индикатор ON начнет мигать.
- Клавишами установите необходимую отсрочку времени включения кондиционера в диапазоне от 0,5 до 24 часов.
- Для фиксации выбранного времени нажмите TIMER. Для отмены данной функции повторно нажмите клавишу TIMER.
- Для того, чтобы установить время выключения кондиционера, нажмите кнопку «TIMER», в то время когда кондиционер включен. Индикатор OFF начнет мигать.

- Клавишами установите необходимую отсрочку времени включения кондиционера в диапазоне от 0,5 до 24 часов.
- Для фиксации выбранного времени нажмите TIMER. Для отмены данной функции повторно нажмите клавишу TIMER.



#### Примечание:

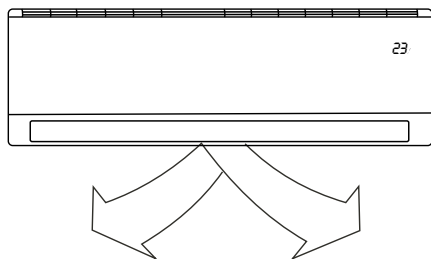
При работе в режиме таймера пульт ДУ периодически передает сигналы на внутренний блок кондиционера. Необходимо обеспечить положение пульта ДУ исключающее препятствия в передаче сигнала. Время работы по установкам таймера ограничено 24 часами.

#### Управление кондиционером без пульта дистанционного управления



Ручное управление применяется, если пульт ДУ утерян или вышел из строя.

- Откройте лицевую панель и поднимите ее вверх до щелчка.
- Нажмите кнопку "AUTO", расположенную на внутреннем блоке. Кондиционер начнет работать в АВТОМАТИЧЕСКОМ режиме.
- Для перехода в режим дистанционного управления нажмите любую кнопку на пульте дистанционного управления.



### ⚠ Внимание:

- При пуске кондиционера горизонтальные жалюзи не должны быть слишком сильно повернуты вверх или вниз. В противном случае может снизиться эффективность охлаждения или обогрева.
- Во избежание нарушений в работе системы управления не поворачивайте жалюзи вручную. При нарушении нормальной работы горизонтальных жалюзи отключите кондиционер, выньте вилку из розетки, через несколько минут снова вставьте вилку в розетку и включите кондиционер.

## Техническое обслуживание кондиционера

### Чистка внутреннего блока и пульта ДУ

Прежде чем приступить к чистке, выньте вилку из розетки.

- Чистку внутреннего блока и пульта ДУ выполняйте сухой мягкой тканью.
- Если внутренний блок слишком загрязнен, смочите ткань холодной водой.

### ⚠ Внимание:

Запрещается чистить пульт ДУ влажной тканью.

Не пользуйтесь для чистки бензином, растворителями, чистящими порошками или другими химически активными веществами.

Правильно отрегулируйте направление потока обработанного воздуха. В противном случае обработанный воздух будет неравномерно распределяться по объему помещения, создавая дискомфорт.

### • Регулирование направления потока воздуха в горизонтальной плоскости (вправо-влево)

Направление потока воздуха в горизонтальной плоскости выполняется поворотом вертикальных жалюзи вправо или влево с пульта ДУ нажатием клавиши SWING ↔.

### • Регулирование направления потока воздуха в вертикальной плоскости (вверх-вниз)

Регулирование направления потока воздуха в вертикальной плоскости выполняется поворотом горизонтальных жалюзи с пульта ДУ при помощи кнопки SWING †.

После отключения кондиционера горизонтальные жалюзи устанавливаются в положение "Закрыто". Если кондиционер отключен, то кнопка "SWING" не работает.

- Во избежание образования конденсата на поверхности вертикальных жалюзи и стекания его на пол при продолжительной работе в режимах охлаждения или осушения не направляйте поток воздуха вниз. При повторном включении кондиционера горизонтальные жалюзи могут оставаться неподвижной около 10 с.
- Во время первого включения кондиционера при повороте горизонтальных жалюзи может раздаваться шум. Это нормально, не обращайтесь на шум внимания.

### Перед длительным перерывом в эксплуатации кондиционера

- Включите кондиционер на несколько часов в режиме вентиляции. Это позволит полностью просушить его внутренние полости.
- Отключите кондиционер и выньте вилку из розетки.
- Извлеките элементы питания из пульта ДУ.

### Чистка воздушных фильтров

Перед тем, как приступить к чистке, выньте вилку из розетки.

Загрязнение фильтров приводит к снижению тепло- и холодопроизводительности кондиционера.

Поэтому регулярно проводите чистку моющего и дезодорирующего фильтров.

- Откройте и поднимите лицевую панель до щелчка. Возьмитесь за среднюю часть фильтра и потяните его вниз.
- Извлеките дезодорирующий фильтр, если таковой имеется, из моющего фильтра.
- Очистите моющийся фильтр с помощью воды или пылесоса и высушите его.
- Очистите дезодорирующий фильтр
- Выньте электростатический фильтр из рамки, как показано на рис. (не эксплуатируйте кондиционер без электростатического фильтра).



### Внимание:

Во избежание поражения электрическим током не касайтесь электростатического фильтра в течение 10 мин. после открытия воздухозаборной решетки.

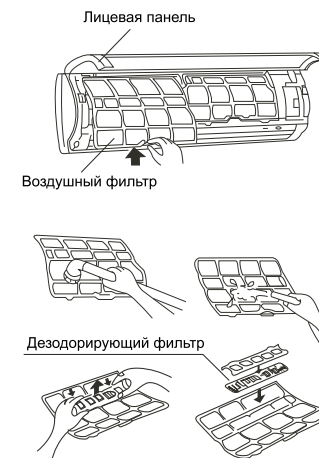
Промойте фильтр слабым моющим средством или водой и просушите его на солнце в течение двух часов.

## Монтаж кондиционера



### Внимание:

- Монтаж кондиционера должен быть осуществлен квалифицированным специалистом.
- Убедитесь, что параметры сети электропитания соответствуют электрическим характеристикам, указанным на заводской табличке кондиционера.
- В линии электропитания должен быть установлен автоматический выключатель с заземлением или сетевой выключатель с отключающей способностью, в 1,5 раза превышающей максимальный потребляемый ток агрегата.
- Если вилка кондиционера не соответствует розетке сети электропитания, обратитесь к квалифицированному электрику для замены розетки.



Перед установкой фильтра на место проверьте, не повреждены ли разрядный электрод и рамка.

- Установите электростатический фильтр в исходное положение.

- Не эксплуатируйте кондиционер при поврежденном кабеле электропитания. По вопросу замены поврежденного кабеля обратитесь к квалифицированному специалисту.
- Позаботьтесь, чтобы шум и горячий воздух от наружного блока не мешали соседям.
- При нарушении нормальной работы кондиционера обратитесь в сервисный центр.
- По вопросу перемещения или демонтажа кондиционера обратитесь в специализированную организацию либо сервисный центр.
- Не загромождайте воздухозаборные и воздуховыпускные отверстия наружного блока, так как это может привести к снижению тепло- или холодопроизводительности.

## Поиск и устранение неисправностей

При возникновении следующих неисправностей отключите кондиционер, отсоедините его от сети электропитания и обратитесь в сервисный центр.

### Неисправности:

- Часто мигают индикаторы (5 раз в секунду). Вы отключили кондиционер и через две-три минуты включили его снова, но индикаторы продолжают мигать.
- Часто перегорают плавкий предохранитель

или срабатывает автоматический выключатель.

- Внутри кондиционера попала вода или посторонние предметы.
- Плохо работает приемник сигналов пульта ДУ или выключатель кондиционера.
- Другие нарушения в работе кондиционера.

Неисправность	Причина	Способ устранения
Кондиционер не работает	Отсутствует электропитание.	Подождите, пока возобновится электропитание.
	Вилка не вставлена в розетку.	Вставьте вилку в розетку.
	В пульте ДУ разрядились элементы питания.	Замените элементы питания.
Недостаточная холодо- или теплопроизводительность	Кондиционер отключился по таймеру.	Отмените настройку таймера.
	Задана слишком высокая (в режиме охлаждения) или слишком низкая (в режиме обогрева) температура воздуха в помещении.	Правильно задайте температуру.
	Воздушный фильтр забит пылью.	Очистите воздушный фильтр.
Кондиционер не охлаждает и не обогревает	Посторонние предметы загромождают воздухозаборную или воздуховыпускную решетку наружного блока.	Удалите посторонние предметы.
	Открыты двери или окна.	Закройте двери или окна.
	Посторонние предметы загромождают воздухозаборную или воздуховыпускную решетку наружного блока.	Удалите посторонние предметы и снова включите кондиционер.
	Активизирована трехминутная задержка включения.	Немного подождите.

Если устранить неисправность не удалось, обратитесь в сервисный центр, назовите модель изделия и подробно опишите возникшую неисправность.



### Внимание:

**Во избежание поражения электрическим током не меняйте электропроводку и не проводите ремонт кондиционера самостоятельно.**

## Утилизация

По окончании срока службы кондиционер следует утилизировать. Подробную информацию по

утилизации кондиционера Вы можете получить у представителя местного органа власти.

## Сертификация

Информация о сертификации продукции обновляется ежегодно. (При отсутствии копии нового сертификата в коробке спрашивайте копию у продавца).

### Товар соответствует требованиям:

ТР ТС 004/2011 «О безопасности низковольтного оборудования»  
ТР ТС 020/2011 «Электромагнитная совместимость технических средств»

### Изготовитель:

СИА «Грин Трейс»

### Адрес изготовителя:

ЛВ-1004  
Латвия, Рига, ул. Бикенсалас, 21.  
E-mail: info@greentrace.lv

### Импортер и уполномоченное изготовителем лицо в РФ:

ООО «Ай.Эр.Эм.Си.», 119049, г. Москва,  
Ленинский проспект, д. 6, стр. 7, кабинет 14  
E-mail: info@irmc.ru

## Комплектация

- Кондиционер сплит-система бытовая (наружный или внутренний блок);
- крепления для монтажа на стену (только для внутреннего блока);

Дата изготовления указывается на этикетке на приборе.

SN XXXXXXX XXXX XXXXXX XXXXX

месяц и год производства

Изготовитель оставляет за собой право на внесение изменений в конструкцию и характеристики прибора.

Zanussi is a registered trademark used under license from AB Electrolux (publ.).  
Занусси – зарегистрированная торговая марка, используемая в соответствии с лицензией Electrolux AB (publ.).

Сделано в Китае.

- пульт ДУ;
- инструкция (руководство пользователя);
- гарантийный талон (в инструкции).



**Ми дякуємо Вам за зроблений вибір!**

Ви вибрали першокласний продукт від Zanussi, який, ми сподіваємося, принесе Вам багато радості в майбутньому. Zanussi прагне запропонувати якомога ширший асортимент якісної продукції, який зможе зробити Ваше життя ще більш зручним. Ви можете отримати інформацію на сайті [www.easy-comfort.com.ua](http://www.easy-comfort.com.ua).

Уважно вивчіть цей посібник, щоб правильно використовувати Ваш новий кондиціонер і насолоджуватися його перевагами. Ми гарантуємо, що він зробить Ваше життя набагато комфортним, завдяки легкості у використанні.

**Зміст**

Загальна інформація	17
Вказівки з безпеки	17
Пристрій кондиціонера	18
Панель індикації	18
Технічні характеристики	19
Умови експлуатації кондиціонера	20
Перебої електроживлення	20
Режим обігріву	20
Функції пульта дистанційного керування	20
Індикація пульта дистанційного керування	23
Робота з пультом дистанційного керування	24
Робота в режимах охолодження, обігріву, вентиляції	25
Режим осушення	25
Робота з таймером	25
Управління кондиціонером без пульта дистанційного керування	25
Регулювання потоку відпрацьованого повітря	26
Технічне обслуговування кондиціонера	26
Монтаж кондиціонера	27
Пошук і усунення несправностей	28
Утилізація	28
Сертифікація	29
Комплектація	29
Гарантійний талон	36

Гарантійне обслуговування здійснюється відповідно до гарантійних зобов'язань, перелічених в гарантійному талоні.

АДРЕСУ СЕРВІСНОГО ЦЕНТРУ ВИ МОЖЕТЕ ЗНАЙТИ НА САЙТІ [WWW.EASY-COMFORT.COM.UA](http://WWW.EASY-COMFORT.COM.UA) АБО У ВАШОГО ДИЛERA.

**i Примітка:**  
В тексті даної інструкції кондиціонери повітря спліт-системи побутової можуть мати такі технічні назви, як: прилад, пристрій, апарат, кондиціонер тощо.

**Загальна інформація**

Кондиціонер побутовий із зовнішнім і внутрішнім блоком (спліт-система) призначений для створення оптимальної температури повітря при забезпеченні санітарно-гігієнічних норм в житлових, громадських і адміністративно-побутових приміщеннях.

Кондиціонер здійснює охолодження, осушення, нагрівання, вентиляцію й очищення повітря від пилу.

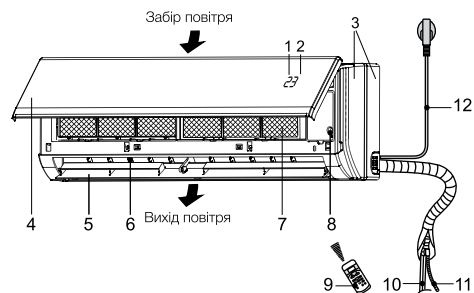
**Вказівки з безпеки**

- Використовуйте правильну напругу живлення відповідно до вимог в заводському паспорті. В іншому випадку можуть відбутися серйозні збої, виникнути небезпека життю чи статися пожежа.
- Не допускайте потрапляння бруду в вилку або розетку. Надійно прикріпіть шнур джерелом живлення, щоб уникнути отримання удару електричним струмом або пожежі.
- Не від'єднуйте автоматичний вимикач джерела живлення і не висмикуйте шнур з розетки в процесі роботи пристрою. Це може призвести до пожежі.
- Ні в якому разі не розрізайте і не пережимайте шнур джерела живлення, оскільки внаслідок цього шнур живлення може бути пошкоджен. У разі пошкодження кабелю живлення можна отримати удар електричним струмом або може спалахнути пожежа.
- Ніколи не нарощуйте кабель живлення. Це може привести до перегріву і стати причиною пожежі.
- Не застосовуйте подовжувачі силових ліній і не використовуйте розетку для одночасного живлення іншої електричної апаратури. Це може призвести до ураження електричним струмом та виникнення пожежі.
- Не витягуйте штепсель живлення з розетки, тримаючись за кабель живлення. Це може призвести до пожежі та ураження електричним струмом.
- Обов'язково виймайте штепсель з розетки живлення у разі тривалого простою кондиціонера повітря.
- Не загороджуйте воздухозібірні і повітряні випускні отвори зовнішнього і внутрішнього блоків. Це може викликати падіння потужності кондиціонера і призвести до порушення його роботи.
- Ні в якому разі не вставляйте палиці або аналогічні предмети в зовнішній блок приладу. Так як вентилятор обертається при високій швидкості, така дія може стати причиною отримання тілесного ушкодження.
- Для Вашого здоров'я шкідливо, якщо охоложене повітря потрапляє на Вас протягом три-

- валого часу. Рекомендується відхилити напрям повітряного потоку таким чином, щоб провітрювалася вся кімната.
- Відключіть прилад за допомогою пульта дистанційного керування у випадку, якщо стався збій в роботі.
- Не проводьте ремонт приладу самостійно. Якщо ремонт буде виконаний некваліфікованим фахівцем, то це може стати причиною поломки кондиціонера, а також удару електричним струмом або пожежі.
- Не ставте нагрівальні прилади поруч з кондиціонером повітря. Потік повітря від кондиціонера може призвести до недостатньої продуктивності нагрівального приладу і навпаки.
- При проведенні чистки необхідно припинити роботу кондиціонера і відключити подачу живлення. В іншому випадку можливе ураження електричним струмом.
- Не допускайте розміщення поряд з блоками горючих сумішей і розпилювачів. Існує небезпека займання.
- Не допускайте попадання повітряного потоку на газовий пальник і електричну плиту.
- Не можна торкатися функціональних кнопок вологими руками.
- Переконайтеся в тому, що стіна для установки блоку досить міцна. В іншому випадку можливе падіння блоку, що супроводжується нанесенням травм, тощо.
- Не допускайте потрапляння будь-яких предметів на зовнішній блок кондиціонера.
- Кондиціонер повинен бути заземлений.
- При появі ознак горіння або диму, будь ласка, вимкніть електроживлення і зв'яжіться з центром обслуговування, якщо загорання або задимлення не припинився після відключення, прийміть необхідні заходи після загорання, негайно зверніться в місцеву пожежну службу.

## Пристрій кондиціонера

### Внутрішній блок



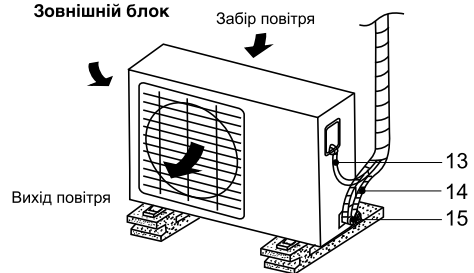
- 1 Дисплей
  - 2 Фотоприймач
  - 3 Корпус
  - 4 Основа корпусу
  - 4 Кришка корпусу
  - 5 Горизонтальні жалюзі
  - 6 Вертикальні жалюзі
  - 7 Повітряний фільтр
  - 8 Кнопка ручного запуску кондиціонера
  - 9 Тримач пульту
  - 10 Пульт дистанційного керування
  - 10 Труби для холодоагенту \*
  - 11 Дренажний шланг \*
  - 12 Кабель живлення
  - 13 Міжблочний кабель \*
  - 14 Труби для холодоагенту \*
  - 15 Сервісні вентиля
- \* не входять у комплект.



### Примечание:

Малюнок наведений у якості довідкової інформації і може мати зовнішні відмінності від реального приладу.

### Зовнішній блок



## Панель індикації



### Панель індикації \*

1. Індикатор поточної температури

\*Може відрізнятись від представленної

## Технічні характеристики моделей серії ZACS/I-SPR/A18/N1

Модель	ZACS/I-07 SPR/A18/N1	ZACS/I-09 SPR/A18/N1	ZACS/I-12 SPR/A18/N1
Потужність охолодження, BTU/h	7500 (4430-10230)	9200 (4950-10920)	11200 (4780-12010)
Потужність обігріву, BTU/h	7800 (4610-11260)	9500 (4780-11260)	11900 (3750-12800)
Струм	220-240 В ~ 50 Гц/1Ф	220-240 В ~ 50 Гц/1Ф	220-240 В ~ 50 Гц/1Ф
Споживча потужність охолодження, Вт	685 (160-950)	820 (380-1350)	1030 (450-1500)
Споживча потужність обігріву, Вт	637 (270-880)	776 (380-1540)	970 (400-1350)
Тип холодоагенту	R410A	R410A	R410A
Номінальний струм охолодження/обігрів, А	2,97 (0,9-4,3)/ 2,77 (1,6-3,9)	3,6 (1,5-5,9)/ 3,4 (1,7-6,7)	4,6 (2,0-7,5)/ 4,3 (1,6-7,0)
Ступінь захисту (внутрішній/зовнішній блоки)	IPX4	IPX4	IPX4
Клас електрозахисту	I клас	I клас	I клас
Клас енергоефективності	A	A	A
Рівень шуму (внутрішній блок), дБ(A)	20	20	20
Рівень шуму (зовнішній блок), дБ(A)	48	50	52
Витрати повітря (внутрішній блок), м³/ч	460	460	480
Витрати повітря (зовнішній блок), м³/ч	1370	1370	1370
Розмір ШxГxВ (внутрішній блок), мм	700x188x285	700x188x285	800x198x300
Розмір ШxВxГ (зовнішній блок) мм	710x240x500	720x255x515	720x255x515
Розмір в упаковці ШxГxВ (внутрішній блок) мм	770x272x355	770x272x355	890x292x370
Розмір в упаковці ШxГxВ (зовнішній блок), мм	780x570x345	835x382x600	835x382x600
Вага нетто/брутто (внутрішній блок), кг	8,0/9,5	8,0/9,5	8,5/10,2
Вага нетто/брутто (зовнішній блок), кг	23,0/26,0	26/29,2	27,5x30,7

Модель	ZACS/I-18 SPR/A18/N1	ZACS/I-24 SPR/A18/N1
Потужність охолодження, BTU/h	17000 (6140-17740)	22800 (5800-24230)
Потужність обігріву, BTU/h	17400 (6140-18080)	23200 (4780-24230)
Струм	220-240 В ~ 50 Гц/1Ф	220-240 В ~ 50 Гц/1Ф
Споживча потужність охолодження, Вт	1548 (550-2100)	2070 (560-2700)
Споживча потужність обігріву, Вт	1410 (550-2100)	1880 (450-2600)
Тип холодоагенту	R410A	R410A
Номінальний струм охолодження/обігрів, А	6,9 (2,2-10,2)/6,3 (2,2-10,2)	9,2 (3,0-11,8)/8,3 (2,1-11,3)
Ступінь захисту (внутрішній/зовнішній блоки)	IPX4	IPX4
Клас електрозахисту	I клас	I клас
Клас енергоефективності	A	A
Рівень шуму (внутрішній блок), дБ(A)	28	30
Рівень шуму (зовнішній блок), дБ(A)	54	55
Витрати повітря (внутрішній блок), м³/ч	880	1150
Витрати повітря (зовнішній блок), м³/ч	2440	2440
Розмір ШxГxВ (внутрішній блок), мм	850x198x300	970x235x315
Розмір ШxГxВ (зовнішній блок), мм	802x298x535	802x298x535
Розмір в упаковці ШxГxВ (внутрішній блок), мм	920x282x370	1047x317x385
Розмір в упаковці ШxГxВ (зовнішній блок), мм	907x382x600	907x382x600
Вага нетто/брутто (внутрішній блок), кг	10,5/12,4	14,0/16,3
Вага нетто/брутто (зовнішній блок), кг	37,0/40,5	38,0/41,5

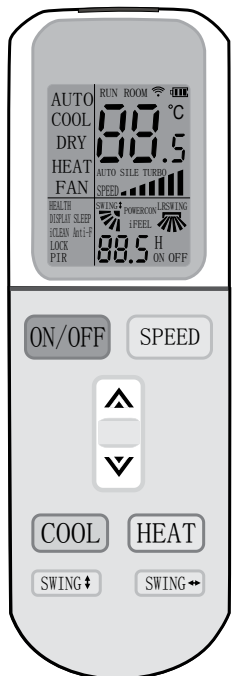
## Умови експлуатації кондиціонера

Режим роботи	Повітря в приміщенні	Зовнішнє повітря
Охолодження	Від +16 до +32 °C	Від -15 до +49* °C
Обігрів	Від +16 до +32 °C	Від -15 до +24 °C
Осушення	Від +16 до +32 °C	Від +18 до +43 °C

## Перебої електроживлення

- При перебоях електроживлення передбачена функція автоматичного включення кондиціонера в тому ж режимі, що і до моменту зникнення напруги.
- Гроза або працюючий поруч радіотелефон можуть викликати порушення нормальної роботи кондиціонера.

## Функції пульта дистанційного керування



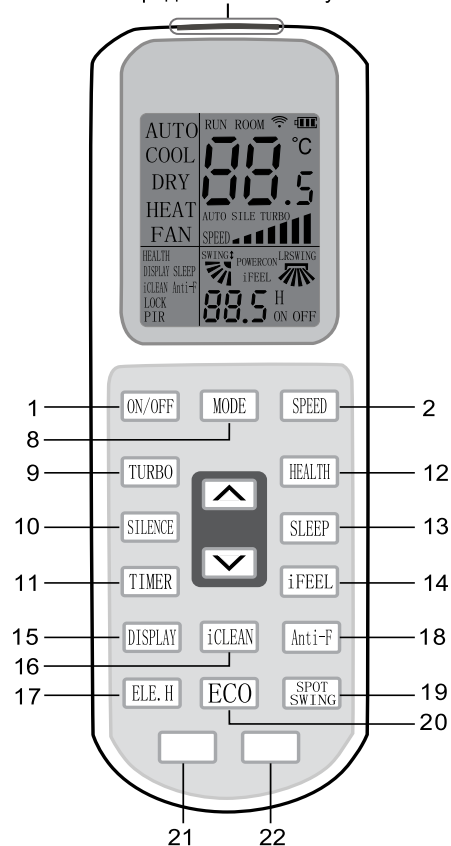
### Примітка:

- Якщо зазначені умови експлуатації не виконуються, то спрацьовують пристрої захисту, що веде до порушення нормальної роботи агрегату.
  - Якщо кондиціонер працює в режимі охолодження при високій відносній вологості (більше 80%), то на лопатках заслінок може утворюватися конденсат і стікати на підлогу.
- Для захисту кондиціонера передбачена 3-хвилинна затримка пуску компресора після включення кондиціонера.

У цьому випадку відключіть і знову увімкніть електроживлення, потім натисніть кнопку «ON / OFF» (BIMK / BИMK.) На пульті дистанційного керування.

- 1 Кнопка включення / виключення кондиціонера (ON / OFF). Натиснути для включення кондиціонера, повторне натискання вимикає кондиціонер.
- 2 Кнопка режиму вентиляції (SPEED). Використовуйте цю кнопку для зміни режимів роботи вентилятора внутрішнього блоку, кожне натискання змінює режим роботи в наступному порядку АВТОМАТИЧНА (AUTO) - НИЗЬКА (LOW) - СЕРЕДНЯ (Med) - ВИСОКА (HIGH), і знову АВТОМАТИЧНА (AUTO).
- 3 Кнопки зміни заданих значень температури. При натисканні на кнопку значення встановленої температури збільшується, при натисканні на кнопку значення встановленої температури зменшується. Крок регулювання 0,5 °C в діапазоні Від +16 до +32 °C. Ці ж кнопки використовуються для установки значень таймера, відповідно в більшу або меншу сторону.
- 4 Кнопка вибору режиму охолодження (COOL). При натисканні активується режим охолодження. При включенні відповідний індикатор відобразиться на дисплеї пульта дистанційного керування.
- 5 Кнопка вибору режиму обігріву (HEAT).

Передавач ІЧ сигналу

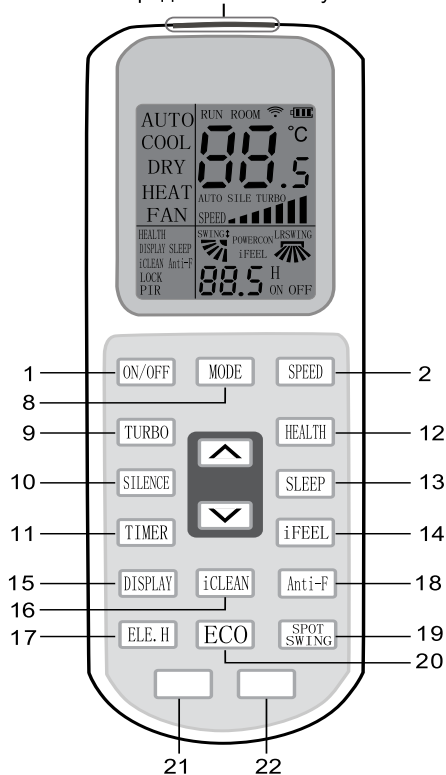


- 6 Кнопка зміни роботи жалюзі (SWING ↕). При натисканні активується автоматичний режим роботи горизонтальних жалюзі (погоддування вгору-вниз). Для фіксації положення жалюзі натисніть кнопку повторно. При натисканні індикатор SWING відобразиться на дисплеї приладу ДУ.
- 7 Кнопка зміни роботи жалюзі (SWING ↔). При натисканні активується автоматичний режим роботи вертикальних жалюзі (погоддування вліво-вправо). Для фіксації положення жалюзі натисніть кнопку повторно. При натисканні індикатор SWING відобразиться на дисплеї приладу ДУ.
- 8 Кнопка вибору режиму роботи (MODE) Кожне натискання на цю кнопку змінює режим роботи кондиціонера в циклічній послідовності АВТОМАТИЧНИЙ (AUTO)

- ОХОЛОДЖЕННЯ (COOL) - ОСУШЕННЯ (DRY) - ОБІГРІВ (HEAT) - ВЕНТИЛЯЦІЯ (FAN), і знову АВТОМАТИЧНИЙ (AUTO).

- 9 Кнопка режиму максимальної потужності (TURBO). Використовується для включення кондиціонера в режим максимальної потужності охолодження або обігріву. Функція недоступна в режимі автоматичного (AUTO) - ОСУШЕННЯ (DRY) - ВЕНТИЛЯЦІЯ (FAN). При включенні відповідний індикатор відобразиться на дисплеї пульта дистанційного керування. Для виключення режиму ще раз натисніть кнопку (TURBO).
  - 10 Кнопка режиму тихої роботи (SILENCE). Використовується для включення кондиціонера в режимі мінімальної швидкості роботи вентилятора внутрішнього блоку. При включенні відповідний індикатор відобразиться на дисплеї пульта дистанційного керування. Для виключення ще раз натисніть кнопку (SILENCE).
  - 11 Кнопка таймера (TIMER). Ця кнопка використовується для установки таймера включення (ON), і таймера вимкнення (OFF).
  - 12 Кнопка (HEALTH). \* Дана кнопка використовується для включення / вимкнення функції іонізації повітря. При включенні відповідний індикатор відобразиться на дисплеї пульта дистанційного керування. Для виключення ще раз натисніть кнопку (HEALTH).
- \* Іонізатор, встановлений у внутрішньому блоці, генерує негативно заряджені частинки (аніони).
- Вченими доведено факт сприятливого впливу іонів на самопочуття людини: зміцнення імунітету, тонуусу, зниження стомлюваності, краще протікання деяких хвороб, поліпшення психологічного стану, здоровий сон, значне зниження кількості бактерій і грибків в приміщенні, часткове очищення повітря від пилу (зважених мікрочастинок). Також іонізатор повітря нейтралізує електростатичні поля на одязі, пластикових предметах, лінолеумі.
- 13 Кнопка режиму сну (SLEEP). Дана кнопка використовується для включення і виключення режиму сну. У режимі сну кондиціонер працює на мінімальній швидкості обертання вентилятора внутрішнього блоку. Дисплей внутрішнього блоку гасне. При включенні режиму сну, відповідний індикатор відобразиться на дисплеї пульта дистанційного керування. При роботі в режимі сну кондиціонер кожену годину збільшує (при режимі охолодження) або зменшує (при режимі обігріву)

Передавач ІЧ сигналу



задану температуру на 1 ° C. Через 2 години температура приймає нове значення, яке підтримується постійним протягом наступних 5 годин. Після цього кондиціонер відключається.

Для виключення режиму ще раз натисніть кнопку (SLEEP). Режим сну працює тільки в режимі автоматичного (AUTO) - ОХОЛОДЖЕННЯ (Cool) - ОБІГРІВ (HEAT) - ВЕНТИЛЯЦІЯ (FAN). Примітка: при роботі в цьому режимі не натискайте кнопки MODE або ON / OFF - це призведе до скасування даного режиму.

**14 Кнопка режиму (IFEEL).**

У даному режимі пульт ДУ передає на кондиціонер значення поточної температури безпосередньо в місці знаходження пульта ДУ. Значення поточної температури також відіб'ється на дисплеї пульта дистанційного керування.

При включенні відповідний індикатор відобразиться на дисплеї пульта дистанційного керування.

Для виключення ще раз натисніть кнопку (IFEEL).

**15 Кнопка управління дисплеєм кондиціонера (DISPLAY).**

Натискання на цю кнопку вимикає дисплей внутрішнього блоку кондиціонера, повторне натискання - включає. При цьому індикатор блимає 5 секунд і відображається поточна температура в приміщенні. Після того, як індикатор перестане блимати відобразиться встановлена температура.

**16 Кнопка (iCLEAN).**

Дана кнопка використовується для включення і відключення функції самоочищення. Натисніть кнопку iCLEAN коли кондиціонер вимкнений. При натисканні відповідний індикатор загориться на пульті ДУ.

Процедура очищення запускається наступним чином: РЕЖИМ ОХОЛОДЖЕННЯ (COOL) - РЕЖИМ ОБІГРІВУ (HEAT) - РЕЖИМ ВЕНТИЛЯЦІЇ (FAN) - ВИМКНЕННЯ. Під час очищення кондиціонер буде працювати з мінімальною швидкістю обертання.

**17 Кнопка (ELE.H) не використовується в даній серії.**

**18 Кнопка (Anti-F).**

Дана кнопка використовується для включення і виключення функції автоматичного просушування внутрішнього блоку і захисту від цвілі. Функція управляється пультом ДУ і активується автоматично при виключенні кондиціонера, якщо кондиціонер працював в режимах обігріву, осушення або АВТОМАТИЧНОМУ.

Кондиціонер переходить в режим обігріву, вентилятор внутрішнього блоку працює на мінімальних обертах на протязі 3-ох хвилин. Відбувається осушення теплообмінника внутрішнього блоку, запобігаючи утворенню цвілі і неприємного запаху.

Для включення даної функції натисніть на кнопку Anti-F в той час, коли кондиціонер і пульт ДУ вимкнені. Раздатся 5-кратний звуковий сигнал, відобразиться індикатор Anti-F на дисплеї пульта дистанційного керування. Функція активується і буде працювати автоматично при кожному виключенні кондиціонера. Для виключення даної функції натисніть на кнопку Anti-F в той час, коли кондиціонер і пульт ДУ вимкнені. Раздатся 5-кратний звуковий сигнал, індикатор Anti-F на дисплеї пульта ДУ згасне.

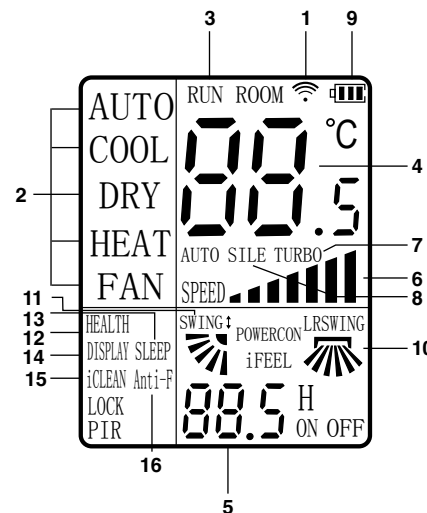
**19 Кнопка (SPOT SWING) не використовується в даній серії.**

**20 Кнопка (ECO) не використовується в даній серії.**

**21 Кнопка не використовується в даній серії.**

**22 Кнопка не використовується в даній серії.**

**Індикація пульта дистанційного керування**



**1 Піктограма передачі команди.**

Даний індикатор з'являється, коли пульт ДУ передає команду на внутрішній блок кондиціонера.

**2 Піктограми режимів роботи.**

Індикатор показує, в якому режимі працює кондиціонер: AUTO (АВТОМАТИЧНИЙ) - COOL (ОХОЛОДЖЕННЯ) - DRY (ОСУШЕННЯ) - HEAT (ОБІГРІВУ) - FAN (ВЕНТИЛЯЦІЇ).

**3 Піктограма стану включений / виключений (RUN).**

Індикатор показує, включений або виключений кондиціонер з пульта дистанційного керування.

**4 Цифровий індикатор встановленої температури.**

Показує задану користувачем температуру (у всіх режимах крім ВЕНТИЛЯЦІЯ (FAN)). Значення може бути від 16 до 32 ° C. При відображенні кімнатної температури додатково відображається індикатор (ROOM).

**5 Цифровий індикатор установки таймера (ON / OFF).**

Показує значення від 0.5 до 24 в режимі таймера.

**6 Індикатор швидкості вентилятора внутрішнього блоку.**

Показує режим роботи вентилятора АВТОМАТИЧНА (AUTO) - НИЗЬКА - СЕРЕДНЯ - ВИСОКА.

**7 Піктограма включеного режиму (TURBO).**

**8 Піктограма включеного режиму роботи (SILENCE).**

**9 Індикатор заряду батареї живлення.**

**10 Індикатор автоматичної роботи вертикальних жалюзі (внутрішніх).**

**11 Індикатор автоматичної роботи горизонтальних жалюзі (зовнішніх).**

**12 Індикатор роботи функції іонізації повітря.**

**13 Індикатор роботи функції відключення дисплея внутрішнього блоку.**

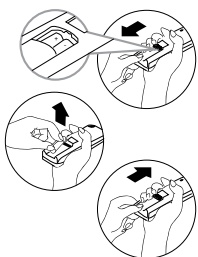
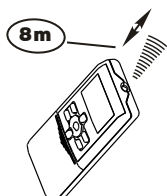
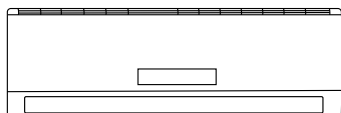
**14 Індикатор роботи функції самоочищення (iCLEAN).**

**16 Індикатор включення функції просушування внутрішнього блоку (Anti-F).**

**Примітка:**

Повна індикація на дисплеї пульта ДУ вказана на малюнку тільки для прикладу.





#### Розташування пульта ДК в приміщенні

Розташуйте пульт ДК в прямій видимості від внутрішнього блоку кондиціонера, і на відстані не перевищує 8 метрів. Це особливо важливо при роботі з таймером.



#### Увага:

Стіни, двері, завіси, предмети меблів, тощо, загороджують пряму видимість від пульта ДК до внутрішнього блоку кондиціонера блокують роботу пульта ДК. Не допускайте попадання будь-яких рідин на пульт ДК. Не допускайте попадання прямих сонячних променів на пульт ДК і панель управління внутрішнього блоку. Деякі електричні пристрої можуть викликати перешкоди в роботі пульта ДК.

#### Заміна елементів живлення

У пульті ДК використовуються два лужних елементів живлення типу LR03. Посуньте нижню кришку пульта ДК, і встановіть, дотримуючись зазначену полярність елементи живлення. Встановіть кришку на місце. Після заміни елементів живлення встановіть показання годин пульта ДК.



#### Увага:

- При заміні батарей не використовуйте елементи живлення що раніше працювали, або елементи живлення різних типів. Це може привести до поломки пульта ДК.
- Якщо ви не використовуєте пульт ДК кілька тижнів або більше, видаліть елементи живлення з пульта дистанційного керування.
- Нормальний термін служби елементів живлення в пульті ДК не перевищує 6 місяців. У разі затримки або затrudнення передачі команд від пульта ДК замініть елементи живлення.
- Завжди стежте за тим, щоб в прямій видимості між пультом ДК і внутрішнім блоком кондиціонера не було перешкод для нормальної передачі сигналу.
- Виключіть попадання будь-яких рідин на пульт ДК.
- Захищайте пульт ДК від дії прямого сонячного світла і впливу високих температур.
- Не допускайте потрапляння прямого сонячного світла на панель управління кондиціонера, це може викликати перебої в управлінні з пульта дистанційного керування.
- Уникайте впливу на пульт ДК електромагнітних полів, це може призвести до його некоректної роботи.

#### Вимкнення кондиціонера

Подайте електроживлення на кондиціонер.

- Кнопкою вибору режиму роботи (MODE) виберіть режим охолодження COOL, обігріву HEAT, або вентиляції FAN.
- Кнопкою зміни заданих значень температури виберіть необхідну температуру.
- Кнопкою режиму вентиляції (SPEED) встановіть необхідний режим роботи вентилятора внутрішнього блоку, кожне натискання змінює режим

роботи в наступному порядку АВТОМАТИЧНА (AUTO) - НИЗЬКА (LOW) - СЕРЕДНЯ (Med) - ВИСОКА (HIGH)

- Кнопкою включення / вимкнення кондиціонера (ON / OFF) включите кондиціонер.

#### Вимкнення кондиціонера

- Кнопкою включення / вимкнення кондиціонера (ON / OFF) вимкніть кондиціонер.
- У режимі FAN зміна установки температури неможливо.

#### Режим осушення

#### Вимкнення кондиціонера

Подайте електроживлення на кондиціонер.

- Кнопкою вибору режиму роботи (MODE) виберіть режим DRY.
- Кнопкою зміни заданих значень температури виберіть необхідну температуру.
- Кнопкою включення / вимкнення кондиціонера (ON / OFF) включите кондиціонер.

#### Вимкнення кондиціонера

- Кнопкою включення / вимкнення кондиціонера (ON / OFF) вимкніть кондиціонер.
- У режимі DRY зміна швидкості обертання вентилятора недоступно, швидкість встановлюється автоматично.

#### Робота з таймером

- Для того, щоб встановити час включення кондиціонера, натисніть кнопку «TIMER», в той час коли кондиціонер вимкнений. Індикатор ON почне блимати.
- Клавішами ▲ ▼ встановіть необхідну відстрочку часу включення кондиціонера в діапазоні від 0,5 до 24 годин.
- Для фіксації обраного часу натисніть TIMER. Для скасування даної функції повторно натисніть клавішу TIMER.
- Для того, щоб встановити час виключення кондиціонера, натисніть кнопку «TIMER», в той час коли кондиціонер включений. Індикатор OFF почне блимати.

- Клавішами ▲ ▼ встановіть необхідну відстрочку часу включення кондиціонера в діапазоні від 0,5 до 24 годин.
- Для фіксації обраного часу натисніть TIMER. Для скасування даної функції повторно натисніть клавішу TIMER.

#### Примітка:

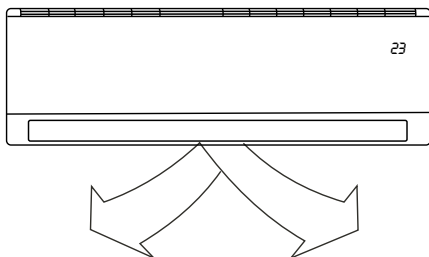
При роботі в режимі таймера пульт ДК періодично передає сигнали на внутрішній блок кондиціонера. Необхідно забезпечити положення пульта ДК виключає перешкоди в передачі сигналу. Час роботи по установкам таймера обмежена 24 годинами.

#### Управління кондиціонером без пульта дистанційного керування



- Ручне управління застосовується, якщо пульт ДУ загублений або вийшов з ладу.
- Відкрийте лицьову панель і підійміть її вгору до клацання.
- Натисніть кнопку «AUTO», розташовану на внутрішньому блоці. Кондиціонер почне працювати в автоматичному режимі.
- Для переходу в режим дистанційного керування натисніть будь-яку кнопку на пульті дистанційного керування.





### ⚠ Увага:

- При пуску кондиціонера горизонтальні жалюзі не повинні бути занадто сильно повернені вгору або вниз. В іншому випадку може знизитися ефективність охолодження або обігріву.
- Щоб уникнути порушень в роботі системи керування не повертайте жалюзі вручну. При порушенні нормальної роботи горизонтальних жалюзів відключіть кондиціонер, вимкніть з розетки, через кілька хвилин знову вставте вилку в розетку і включіть кондиціонер.

## Технічне обслуговування кондиціонера

### Чистка внутрішнього блоку і пульта ДК

Перш ніж приступити до чищення, вийміть вилку з розетки.

- Чистку внутрішнього блоку і пульта ДК виконуйте сухою м'якою тканиною.
- Якщо внутрішній блок занадто забруднений, змочіть тканину холодною водою.

### ⚠ Увага:

Забароняється чистити пульт ДК вологою тканиною.

Не користуйтеся для чищення бензином, розчинниками, порошками або іншими хімічно активними речовинами.

Вірно відрегулюйте напрямок потоку обробленого повітря. В іншому випадку оброблене повітря буде нерівномірно розподілятися по об'єму приміщення, створюючи дискомфорт.

### • Регулювання напрямку потоку повітря в горизонтальній площині (вправо-вліво)

Напрямок потоку повітря в горизонтальній площині виконується поворотом вертикальних жалюзі вправо або вліво з пульта ДУ натисканням клавіші SWING. ↔.

### • Регулювання напрямку потоку повітря у вертикальній площині (вгору-вниз)

Регулювання напрямку потоку повітря у вертикальній площині виконується поворотом горизонтальних жалюзі з пульта ДУ за допомогою кнопки SWING. †.

Після відключення кондиціонера горизонтальні жалюзі встановлюється в положення «Закрито». Якщо кондиціонер відключений, то кнопка «SWING» не працює.

- Щоб уникнути утворення конденсату на поверхні вертикальних жалюзі і стікання його на підлогу при тривалій роботі в режимах охолодження або осушення не спрямовуйте потік повітря вниз. При повторному включенні кондиціонера горизонтальні жалюзі можуть залишатися нерухомими близько 10 с.
- Під час першого включення кондиціонера при повороті горизонтальних жалюзі може лунає шум. Це нормально, не звертайте на шум уваги.

### Перед тривалою перервою в експлуатації кондиціонера

- Увімкніть кондиціонер на кілька годин в режимі вентиляції. Це дозволить повністю просушити його внутрішні порожнини.
- Вимкніть кондиціонер і вийміть вилку з розетки.
- Вийміть елементи живлення з пульта ДК.

### Чистка повітряних фільтрів

Перед тим, як приступити до чищення, вийміть вилку з розетки.

Забруднення фільтрів призводить до зниження тепло і холодо продуктивності кондиціонера.

Тому регулярно проводьте чистку миючогося і дезодоруючого фільтрів.

- Відкрийте і підійміть лицьову панель до клацання. Візьміться за середню частину фільтра і потягніть його вниз.
- Вийміть дезодоруючий фільтр, якщо такий є, з миється фільтра.
- Очистіть фільтр, що миється за допомогою води або пилососа і висушіть його.
- Очистіть дезодоруючий фільтр
- Вийміть електростатичний фільтр з рамки, як показано на мал. (не використовуйте кондиціонер без електростатичного фільтра).

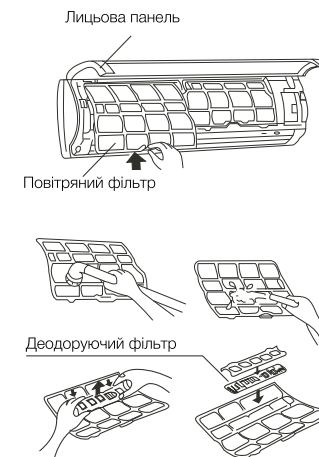
### ⚠ Увага:

Щоб уникнути ураження електричним струмом, не торкайтеся електростатичного фільтра протягом 10 хв. після відкриття повітрязабірних решіток. Промийте фільтр слабким миючим засобом або водою і просушіть його на сонці протягом двох годин. Перед установкою фільтра на місце

## Монтаж кондиціонера

### ⚠ Увага:

- Монтаж кондиціонера повинен бути здійснений кваліфікованим фахівцем.
- Переконайтеся, що параметри мережі електроживлення відповідають електричним характеристикам, зазначеним на таблиці кондиціонера.
- У лінії електроживлення повинен бути встановлений автоматичний вимикач із заземленням або мережевий вимикач з відключає здатністю, в 1,5 рази перевищує максимальний споживаний струм агрегату.
- Якщо вилка кондиціонера не відповідає розетці мережі електроживлення, зверніться до кваліфікованого електрика для заміни розетки.
- Не експлуатуйте кондиціонер при



перевірте, чи не пошкоджені розрядний електрод і рамка.

- Встановіть електростатичний фільтр у вихідне положення.

пошкодженому кабелі електроживлення.

З питання заміни пошкодженого кабелю зверніться до кваліфікованого фахівця.

- Подбайте, щоб шум і гаряче повітря від зовнішнього блоку не заважали сусідам.
- При порушенні нормальної роботи кондиціонера зверніться до сервісного центру.
- З питання переміщення або демонтажу кондиціонера зверніться в спеціалізовану організацію або сервісний центр.
- Чи не закривайте повітрязабірні і вдувувиспускні отвори зовнішнього блоку, так як це може призвести до зниження тепло або холодопродуктивності.

## Пошук і усунення несправностей

При виникненні таких несправностей вимкніть кондиціонер, від'єднайте його від мережі електроживлення і зверніться до сервісного центру.

### Несправності:

- Часто блимають індикатори (5 разів на секунду). Ви відключили кондиціонер і через дві-три хвилини включили його знову, але індикатори продовжують мигати.
- Часто перегорає запобіжник або спрацьовує

автоматичний вимикач.

- Всередину кондиціонера потрапила вода або сторонні предмети.
- Погано працює приймач сигналів пульта ДУ або вимикач кондиціонера.
- Інші порушення в роботі кондиціонера.

Несправність	Причина	Спосіб усунення
Кондиціонер не працює	Відсутнє електроживлення.	Зачекайте, поки відновиться електроживлення.
	Вилка не вставлена в розетку.	Вставте вилку в розетку.
	У пульті ДК розрядилися акумулятори	Замініть елементи живлення
Недостатня холодо або теплопродуктивність	Кондиціонер відключився за таймером.	Скасуйте настройку таймера.
	Задана занадто висока (в режимі охолодження) або занадто низька (в режимі обігріву) температура повітря в приміщенні.	Правильно задайте температуру.
	Повітряний фільтр забитий пилом.	Очистіть повітряний фільтр.
Кондиціонер не охолоджує і не обігріває	Сторонні предмети загороджують повітрязабірні або повітрявипускні ґрати зовнішнього блоку.	Видаліть сторонні предмети.
	Сторонні предмети загороджують повітрязабірні або повітрявипускні ґрати зовнішнього блоку.	Закрийте вікна і двері
	Активізована трихвилинна затримка включення.	Видаліть сторонні предмети і знову увімкніть кондиціонер. Трохи зачекайте.

Якщо усунути несправність не вдалося, зверніться до сервісного центру, назвіть модель виробу і докладно опишіть виниклу несправність.



### Увага:

Щоб уникнути ураження електричним струмом, не міняйте електропроводку і не проводите ремонт кондиціонера самостійно.

## Утилізація

Після закінчення терміну служби кондиціонер слід утилізувати. Детальну інформацію з

утилізації кондиціонера Ви можете отримати у представника місцевого органу влади.

## Дата виготовлення

Дата виготовлення зашифрована в code-128. Дата виготовлення визначається наступним чином:

SN |XXXXXXXX|XXXX|XXXXXXXX|XXXXX|

місяць та рік виробництва

## Сертифікація

Товар сертифікований на території України, відповідає вимогам нормативних документів:  
ДСТУ CISPR 14-1:2004,  
ДСТУ CISPR 14-2:2007,  
ДСТУ IEC 61000-3-2:2004,  
ДСТУ EN 61000-3-3:2004,  
ДСТУ IEC 60335-2-40:2010

Інформація про сертифікацію продукції оновлюється щорічно. (При відсутності копії нового сертифіката в коробці запитуйте копію у продавця).  
Дата виготовлення вказується на етикетці на приладі.

Виготовлено в Китаї  
Сервіс центр - «СЦ Альфа-Сервіс»  
(044) 451-59-02  
(044) 451-52-32  
(067) 442-86-33  
Гарача телефонна лінія по Україні  
0-800-50-53-17

Виробник: SIA «Green Trace».  
Адрес: Латвія, LV-1004, Biekensalas iela, 21, Riga, Latvia.

Імпортер в Україні: ТОВ «Торговий дім Клімат Країни» Адреса: 08322, Київська обл., Бориспільський р-н., с. Проліски вул. Промислова, 9, офіс 4

Виробник залишає за собою право на внесення змін в конструкцію і характеристики приладу.

Zanussi is a registered trademark used under license from AB Electrolux (publ.).

Зануссі – зареєстрована торгова марка, яка використовується відповідно до ліцензії Electrolux AB (публ.).

## Комплектація

- Кондиціонер спліт-система побутова (зовнішній чи внутрішній блок);
- кріплення для монтажу на стіну (тільки для внутрішнього блоку);

- пульт ДУ;
- інструкція (керівництво користувача);
- гарантійний талон (в інструкції).

## Гарантийный талон

Настоящий документ не ограничивает определенные законом права потребителей, но дополняет и уточняет оговоренные законом обязательства, предполагающие соглашение сторон либо договор.

### Правильное заполнение гарантийного талона

Внимательно ознакомьтесь с гарантийным талоном и проследите, чтобы он был правильно заполнен и имел штамп Продавца. При отсутствии штампа Продавца и даты продажи (либо кассового чека с датой продажи) гарантийный срок изделия исчисляется с даты производства изделия. Для кондиционеров сплит-система бытовая обязательным также является указание даты пуска в эксплуатацию и штамп авторизованной организации, производившей пуск в эксплуатацию.

Запрещается вносить в Гарантийный талон какие-либо изменения, а также стирать ли переписывать какие-либо указанные в нем данные.

### Внешний вид и комплектность изделия

Тщательно проверьте внешний вид изделия и его комплектность, все претензии по внешнему виду и комплектности изделия предъявляйте Продавцу при покупке изделия.

### Общие правила установки (подключения) изделия

Установка (подключение) изделий допускается исключительно специалистами компаний, авторизованных на продажу и/или монтаж и гарантийное обслуживание соответствующего типа оборудования, имеющих лицензию на данный вид работ (кондиционеры сплит-система бытовая). Продавец (изготовитель) не несет ответственности за недостатки изделия, возникшие из-за его неправильной установки (подключения).

### Поздравляем Вас с приобретением техники отличного качества!

Дополнительную информацию об этом и других изделиях Вы можете получить у Продавца или по нашей информационной линии в г. Москве:

**Тел: 8 (800) 500-07-75** (По России звонок бесплатный, в будние дни с 8<sup>00</sup> до 19<sup>00</sup>)

**E-mail: [easy\\_comfort@easy\\_comfort.ru](mailto:easy_comfort@easy_comfort.ru)**

**Адрес для писем:**

Модель	Серийный номер
Дата покупки	
Штамп продавца	
Дата пуска в эксплуатацию	
Штамп организации, производившей пуск в эксплуатацию	

125493, г. Москва, а/я 310

Поддержка информации о сервисных центрах, уполномоченных в Москве и Ижевске, и их контактные данные, обслуживание изделия, прилагается отдельным списком и/или находится на сайте. Претензии принимает уполномоченная организация.

Производитель оставляет за собой право вносить изменения в конструкцию, комплектацию или технологию изготовления изделия, с целью улучшения его технологических характеристик.

Такие изменения вносятся в изделие без предварительного уведомления Покупателей и не влекут за собой обязательств по изменению/улучшению ранее выпущенных изделий.

Убедительно просим Вас во избежание недоразумений до установки/эксплуатации изделия внимательно изучить его инструкцию по эксплуатации.

Запрещается вносить в Гарантийный талон какие-либо изменения, а также стирать или переписывать какие-либо указанные в нем данные. Срок службы прибора 10 лет, если не указано иное.

### Срок действия гарантии

Настоящий Гарантийный талон имеет силу, если он правильно/четко заполнен и в нем указаны: наименование и модель изделия, его серийные номера, дата продажи, а также имеется подпись уполномоченного лица и штамп Продавца.

Гарантия на кондиционеры, требующие специального монтажа (кроме мобильных), будет составлять 3 года, если монтаж кондиционера выполнен одной из Авторизованной Монтажной Организацией, и 1 год в случае, если монтаж кондиционера проведен неуполномоченной организацией. Гарантийные обязательства на монтаж таких кондиционеров несет на себе монтажная организация.

Указанные выше гарантийные сроки распространяются только на изделия, которые используются в личных, семейных или домашних целях, не связанных с предпринимательской деятельностью. В случае использования изделия в предпринимательской деятельности, его гарантийный срок составляет 3 (три) месяца.

Гарантийный срок на комплектующие изделия или составные части (детали которые могут быть сняты с изделия без применения каких-либо инструментов, т.е. решетки, насадки, щетки, трубки, шланги и др. подобные комплектующие) составляет 3 (три) месяца.

### Действительность гарантии

Настоящая гарантия действительна только на территории РФ на изделия, купленные на территории РФ. Гарантия распространяется на производственный или конструкционный дефект изделия. Настоящая гарантия включает в себя выполнение уполномоченным сервисным центром ремонтных работ и замену дефектных деталей изделия в сервисном центре или у Покупателя (по усмотрению сервисного центра). Гарантийный ремонт изделия выполняется в срок не более 45 (сорока пяти) дней.

Настоящая гарантия не дает права на возмещение и покрытие ущерба, произошедшего в результате переделки и регулировки изделия, без предварительного письменного согласия изготовителя, с целью приведения его в соответствие с национальными или местными техническими стандартами и нормами безопасности. Также обращаем внимание Покупателя на то, что в соответствии с Жилищным Кодексом РФ Покупатель обязан согласовать монтаж купленного оборудования с эксплуатирующей организацией и компетентными органами исполнительной власти субъекта Российской Федерации. Продавец и Изготовитель не несут ответственность за любые неблагоприятные последствия, связанные с использованием Покупателем купленного изделия надлежащего качества без утвержденного плана монтажа и разрешения вышеуказанных организаций.

### НАСТОЯЩАЯ ГАРАНТИЯ НЕ РАСПРОСТРАНЯЕТСЯ НА:

- периодическое обслуживание и сервисное обслуживание изделия (чистку, замену фильтров);
- любые адаптации и изменения изделия, в т.ч. с целью усовершенствования и расширения обычной сферы его применения, которая указана в Инструкции по эксплуатации изделия, без предварительного письменного согласия изготовителя.

### НАСТОЯЩАЯ ГАРАНТИЯ НЕ ПРЕДОСТАВЛЯЕТСЯ В СЛУЧАЯХ:

- если будет полностью/частично изменен, стерт, удален или будет неразборчив серийный номер изделия;
- использования изделия не по его прямому назначению, не в соответствии с его Инструкцией по эксплуатации, в том числе, эксплуатации изделия с перегрузкой или совместно со вспомогательным оборудованием, не рекомендуемым Продавцом (изготовителем);

- наличия на изделии механических повреждений (сколов, трещин, и т.д.), воздействий на изделие чрезмерной силы, химически агрессивных веществ, высоких температур, повышенной влажности/запыленности, концентрированных паров, если что-либо из перечисленного стало причиной несправности изделия;
- ремонта/наладки/инсталляции/адаптации/пуска в эксплуатацию изделия не уполномоченными на то организациями/лицами;
- стихийных бедствий (пожар, наводнение и т.д.) и других причин находящихся вне контроля Продавца (изготовителя) и Покупателя, которые причинили вред изделию;

- неправильного подключения изделия к электрической сети, а также неисправностей (не соответствия рабочим параметрам и безопасности) электрической сети;
- дефектов, возникших вследствие попадания внутрь изделия посторонних предметов, жидкостей, насекомых и продуктов их жизнедеятельности, и т.д.

- неправильного хранения изделия;
- необходимости замены расходных материалов: ламп, фильтров, элементов питания, аккумуляторов, предохранителей, а также стеклянных/фарфоровых/матерчатых и перемещаемых вручную деталей и других дополнительных быстрознашивающихся /сменных деталей (комплектующих) изделия, которые имеют собственный ограниченный период работоспособности, в связи с их естественным износом, или если такая замена предусмотрена конструкцией и не связана с разборкой изделия;

- дефектов системы, в которой изделие использовалось как элемент этой системы.

### Особые условия гарантийного обслуживания кондиционеров

Настоящая гарантия не распространяется на недостатки работы изделия в случае, если Покупатель по своей инициативе (без учета соответствующей информации Продавца) выбрал и купил кондиционер надлежащего качества, но по своим техническим характеристикам не предназначенный для помещения, в котором он был впоследствии установлен Покупателем.

Покупатель-потребитель предупрежден о том, что в соответствии с п.11 "Перечня непродовольственных товаров надлежащего качества, не подлежащих возврату или обмену на аналогичный товар другого размера, формы, габарита, фасона, расцветки или комплектации" Пост. Правительства РФ от 19.01.1998. №55 он не вправе требовать обмена купленного изделия в порядке ст. 25 Закона "О защите прав потребителей" и ст. 502 ГК РФ.

С момента подписания Покупателем Гарантийного талона считается, что:

- Вся необходимая информация о купленном изделии и его потребительских свойствах в соответствии со ст. 10 Закона "О защите прав потребителей" предоставлена Покупателю в полном объеме;

- Покупатель получил Инструкцию по эксплуатации купленного изделия на русском языке и .....
- Покупатель ознакомлен и согласен с условиями гарантийного обслуживания/особенностями эксплуатации купленного изделия;
- Покупатель претензий к внешнему виду/комплектности/ .....

если изделие проверялось в присутствии Покупателя написать "работе"

купленного изделия не имеет.

Покупатель:

Подпись:

Дата:

Уважаемый Покупатель!

Напоминаем, что неквалифицированный монтаж кондиционеров может привести к его неправильной работе и как следствие выходу изделия из строя. Монтаж данного оборудования должен производиться согласно документу СПИРАТЕЛЬНЫХ КОМПРЕССОРНО-КОНДЕНСАТОРНЫХ БЛОКОВ БЫТОВЫХ СИСТЕМ КОНДИЦИОНИРОВАНИЯ В ЗДАНИЯХ И СООРУЖЕНИЯХ». Гарантию на монтажные работы и связанные с ними недостатки в работе изделия несет монтажная организация. Производитель (продавец) вправе отказать в гарантии на изделие смонтированное и введенное в эксплуатацию с нарушением стандартов и инструкций.

ТАЛОН НА ГАРАНТИЙНОЕ ОБСЛУЖИВАНИЕ	
ИЗЫМАЕТСЯ МАСТЕРОМ ПРИ ОБСЛУЖИВАНИИ	ZANUSSI
Модель:.....	Серийный номер:.....
Дата покупки:.....	Штамп продавца
Дата пуска в эксплуатацию:.....	Штамп организации, производившей пуск в эксплуатацию
ИЗЫМАЕТСЯ МАСТЕРОМ ПРИ ОБСЛУЖИВАНИИ	
ТАЛОН НА ГАРАНТИЙНОЕ ОБСЛУЖИВАНИЕ	
ИЗЫМАЕТСЯ МАСТЕРОМ ПРИ ОБСЛУЖИВАНИИ	ZANUSSI
Модель:.....	Серийный номер:.....
Дата покупки:.....	Штамп продавца
Дата пуска в эксплуатацию:.....	Штамп организации, производившей пуск в эксплуатацию

Ф.И.О. покупателя: .....

Адрес:.....

Телефон: .....

Код заказа:.....

Дата ремонта:.....

Сервис-центр:.....

Мастер: .....

Ф.И.О. покупателя: .....

Адрес:.....

Телефон: .....

Код заказа:.....

Дата ремонта:.....

Сервис-центр:.....

Мастер: .....





## Гарантійний талон

Цей документ не обмежує визначені законом права споживачів, але доповнює і уточнює обумовлені законом зобов'язання, що припускають угоду сторін або договір.

### Правильне заповнення гарантійного талона

Уважно ознайомтеся з гарантійним талоном і простежте, щоб він був правильно заповнений і мав штамп Продавця. За відсутності штампа Продавця і дати продажу (або касового чека з датою продажу) гарантійний термін виробу обчислюється з дати виробництва виробу. Для кондиціонерів спліт-система побутова обов'язковим також є зазначення дати пуску в експлуатацію і штамп авторизованій організації, що виробляла пуск в експлуатацію.

Забороняється вносити в Гарантійний талон небудь зміни, а також прати чи переписувати будь-які зазначені в ньому дані.

### Зовнішній вигляд і комплектність виробу

Ретельно перевірте зовнішній вигляд виробу і його комплектність, всі претензії за зовнішнім виглядом і комплектності виробу пред'являйте Продавцю при покупці виробу.

### Загальні правила установки (підключення) виробу

Установка (підключення) виробу допускається виключно фахівцями компанії, авторизованих на продаж та/або монтаж і гарантійне обслуговування відповідного типу обладнання, що мають ліцензію на даний вид робіт (кондиціонери спліт-система побутова). Продавець (виробник) не несе відповідальності за недоліки виробу, що виникли через його неправильне установки (підключення).

### Вітаємо Вас з придбанням техніки відмінної якості!

Додаткову інформацію про ці та інші вироби Ви можете отримати у Продавця.

Адреса в Інтернет: [www.easy-comfort.com.ua](http://www.easy-comfort.com.ua).

Детальна інформація про сервісні центри, що уповноважені здійснювати ремонт і технічне обслуговування виробів, додається окремим списком та/або перебуває на сайті.

### Гаряча лінія авторизованого сервісного центру в Україні:

«Альфа-Сервіс»

(044) 451-59-02

(044) 451-52-32

(067) 442-86-33

Гаряча телефонна лінія по Україні

0-800-50-53-17

### Дзвінок згідно тарифів Вашого оператора.

Модель	Серійний номер
Дата покупки	
Штамп продавця	
Дата пуску в експлуатацію	
Штамп організації, що проводила пуск в експлуатацію	

Виробник залишає за собою право вносити зміни в конструкцію, комплектацію або технологію виготовлення виробу, з метою поліпшення його технологічних характеристик.

Такі зміни вносяться у виріб без попереднього повідомлення Покупців і не тягнуть за собою зобов'язань по зміні/поліпшенню раніше випущених виробів.

Переконавши просимо Вас, щоб уникнути непорозумінь до установки/експлуатації виробу уважно вивчіть його інструкцію з експлуатації.

Забороняється вносити в Гарантійний талон будь-які зміни, а також стирати або переписувати будь-які зазначені в ньому дані.

### Термін дії гарантії

Ця гарантія має силу, якщо Гарантійний талон правильно/чітко заповнений і в ньому зазначені: найменування та модель виробу, його серійні номери, дата продажу, а також є підпис уповноваженої особи та штамп Продавця.

Гарантія на кондиціонери, що вимагають спеціального монтажу (крім мобільних), становитиме 3 роки, якщо монтаж кондиціонера виконаний однією з АВТОРИЗОВАНИХ Монтажних Організацій, і 1 рік у разі, якщо монтаж кондиціонера проведено неуповноваженою організацією. Гарантійні зобов'язання на монтаж таких кондиціонерів несе на собі монтажна організація.

Зазначені вище гарантійні терміни поширюються тільки на вироби, які використовуються в особистих, сімейних або домашніх цілях, не пов'язаних з підприємницькою діяльністю. У разі використання виробу у підприємницькій діяльності, його гарантійний термін становить 3 (три) місяці.

Гарантійний термін на комплектуючі вироби або складові частини (деталі які можуть бути зняті з виробу без застосування будь-яких інструментів, тобто решітки, насадки, шітки, трубки, шланги та інші подібні комплектуючі) складає 3 (три) місяці.

Гарантійний термін на нові комплектуючі вироби або складові частини, встановлені на виріб при гарантійному або платному ремонті, або придбані окремо від виробу, становить три місяці з дня видачі Покупцеві виробу після закінчення ремонту, або продажу останньому цих комплектуючих/складових частин.

### Дійсність гарантії

Ця гарантія дійсна тільки на території України на вироби, куплені на території України. Гарантія поширюється на виробничий або конструкційний дефект виробу. Ця гарантія включає в себе виконання уповноваженим сервісним центром ремонтних робіт і заміну дефектних деталей виробу в сервісному центрі або у Покупця (на розсуд сервісного центру). Гарантійний ремонт виробу виконується в термін не більше 45 (сорока п'яти) днів.

Ця гарантія не дає права на відшкодування та покриття збитків, що сталися в результаті переробки і регулювання виробу, без попередньої письмової згоди виробника, з метою приведення його у відповідність з національними або місцевими технічними стандартами і нормами безпеки. Також звертаємо увагу Покупця на те, що відповідно до Житлового Кодексу України Покупець зобов'язаний погодити монтаж купленого устаткування з експлуатуючою організацією та компетентними органами місцевої виконавчої влади. Продавець і Виробник не несуть відповідальності за будь-які несприятливі наслідки, пов'язані з використанням Покупцем купленого виробу належної якості без затвердженого плану монтажу та дозволу вищевказаних організацій.

### ЦЯ ГАРАНТІЯ НЕ ПОШИРЮЄТЬСЯ НА:

- періодичне обслуговування та сервісне обслуговування виробу (чищення, заміну фільтрів);
- будь-які адаптації та зміни виробу, у т.ч. з метою удосконалення та розширення звичайної сфери його застосування, яка вказана в Інструкції з експлуатації виробу, без попередньої письмової згоди виробника.

### ЦЯ ГАРАНТІЯ НЕ НАДАЄТЬСЯ У ВИПАДКАХ :

- якщо буде повністю/частково змінений, стертий, видалений або є нерозбірливим серійний номер виробу;
- використання виробу не за його прямим призначенням, не у відповідності з його Інструкцією з експлуатації, у тому числі, експлуатації виробу з перевантаженням або спільно з допоміжним обладнанням, що не рекомендоване Продавцем (виробником);
- наявності на виробі механічних ушкоджень (відколів, тріщин, і т.д.), впливів на виріб надмірної сили, хімічно агресивних речовин, високих температур, підвищеної вологості/запиленості, концентрованих парів, якщо будь-що з перерахованого стало причиною несправностей виробу;
- ремонту/наладки/інсталяції/адаптації/ пуску в експлуатацію виробу не уповноваженими на те організаціями/особами;
- стихійних лих (пожежа, повінь, тощо) та інших причин, що знаходяться поза контролем Продавця (виробника) і Покупця, які заподіяли шкоду виробу;
- неправильного підключення виробу до електричної мережі,

а також несправностей (не відповідність робочим параметрам і безпеки) електричної мережі;

- дефектів, що виникли внаслідок попадання всередину виробу сторонніх предметів, рідин, комах і продуктів їх життєдіяльності, і т.д.

- неправильного зберігання виробу;
- необхідність заміни витратних матеріалів: ламп, фільтрів, елементів живлення, акумуляторів, запобіжників, а також скляних/порцелянових/матерчатих та переміщуваних вручну деталей та інших додаткових швидкозношуваних/змінних деталей (комплектуючих) виробу, які мають власний обмежений період працездатності, у зв'язку з їх природним зносом, або якщо така заміна передбачена конструкцією і не пов'язана з розбиранням виробу;

- дефектів системи, в якій виріб використовувався як елемент цієї системи.

### Особливі умови гарантійного обслуговування кондиціонерів

Ця гарантія не поширюється на недоліки роботи виробу в разі, якщо Покупець за своєю ініціативою (без урахування відповідної інформації Продавця) вибрав і купив кондиціонер належної якості, але за своїми технічними характеристиками не призначений для приміщення, в якому він був згодом встановлений Покупцем.

З моменту підписання Покупцем Гарантійного талона вважається, що:

- Вся необхідна інформація про куплений виріб і його споживчі властивості відповідно до Закону України «Про захист прав споживачів» надана Покупцю в повному обсязі;

- Покупець отримав Інструкцію з експлуатації купленого виробу українською мовою і .....

- Покупець ознайомлений і згоден з умовами гарантійного обслуговування/особливостями експлуатації купленого виробу;

- Покупець претензій до зовнішнього вигляду/комплектності/

якщо виріб перевірявся в присутності Покупця написати "роботи"

купленого виробу не має.

Покупець

Підпис:

Дата:

### Шановний Покупець !

Нагадуємо, що некваліфікований монтаж кондиціонерів може привести до його неправильної роботи і як наслідок порушень в роботі виробу. Монтаж даного обладнання повинен проводитись згідно із стандартом СНІП «ПРО МОНТАЖ ТА ПУСКОНАЛАГОДЖЕННЯ ВИПАРОВУЮЧИХ І КОМПРЕСОРНО-КОНДЕНСАТОРНИХ БЛОКІВ ПОБУТОВИХ СИСТЕМ КОНДИЦІОНУВАННЯ У БУДИНКАХ І СПОРУДАХ». Гарантію на монтажні роботи та пов'язані з ними недоліки в роботі виробу несе монтажна організація. Виробник (продавець) має право відмовити в гарантії на виріб змонтований та введений в експлуатацію з порушенням стандартів та інструкцій.

ВИЛУЧАЄТЬСЯ МАЙСТРОМ ПРИ ОБСЛУГОВУВАННІ

Модель:.....

**TALON NA GARANTIJNE OBSLUGOVUVANНЯ**

Серійний номер:.....

Дата покупки:.....

Штамп продавця

Дата пуску в експлуатацію:.....

Штамп організації, що проводила пуск в експлуатацію

ВИЛУЧАЄТЬСЯ МАЙСТРОМ ПРИ ОБСЛУГОВУВАННІ

Модель:.....

**TALON NA GARANTIJNE OBSLUGOVUVANНЯ**

Серійний номер:.....

Дата покупки:.....

Штамп продавця

Дата пуску в експлуатацію:.....

Штамп організації, що проводила пуск в експлуатацію

П.І.Б. покупця: .....

Адреса:.....

Телефон: .....

Код заказа:.....

Дата ремонту:.....

Сервіс-центр:.....

Майстер: .....

П.І.Б. покупця: .....

Адреса:.....

Телефон: .....

Код заказа:.....

Дата ремонту:.....

Сервіс-центр:.....

Майстер: .....

## Форма протокола тестового запуска

Тестовый запуск бытовой системы кондиционирования выполнен

« \_\_\_\_ » \_\_\_\_\_ 20 \_\_\_\_ г. в \_\_\_\_\_.

Во время тестового запуска определены основные параметры работы бытовой системы кондиционирования, представленные в таблице 1

Т А Б Л И Ц А 1 — Параметры бытовой системы кондиционирования при тестовом запуске

№	Контролируемый параметр	Требуется	Фактическое значение	
1	Рабочее напряжение, В	От 200 до 240		
2	Рабочий ток, А	Менее 110% от номинального значения	Охлаждение	
			Нагрев	
3	Перепад температуры воздуха на теплообменном аппарате испарительного блока, °С	Не менее 8	Охлаждение	
			Нагрев	
4	Перепад температуры воздуха на теплообменном аппарате компрессорно-конденсаторного блока, °С	От 5 до 12	Охлаждение	
			Нагрев	

Фактические значения параметров бытовой системы кондиционирования соответствуют (не соответствуют) требуемым значениям.

Во время тестового запуска бытовая система кондиционирования проверена на всех режимах, предусмотренных заводом-изготовителем, и признана исправной. Устройства защиты срабатывают своевременно.

Пусконаладочные работы окончены.

\_\_\_\_\_  
ФИО монтажника

\_\_\_\_\_  
подпись

Работы принял. Претензий не имею.

\_\_\_\_\_  
ФИО заказчика

\_\_\_\_\_  
подпись

## Форма протокола тестового запуска

Тестовый запуск побутової системи кондиювання виконаний

« \_\_ » \_\_\_\_\_ 20\_\_ р. о \_\_\_\_\_.

Під час тестового запуску визначені основні параметри роботи побутової системи кондиювання, представлені в таблиці 1

Т А Б Л И Ц Я 1 - Параметри побутової системи кондиювання при тестовому запуску

№	Контрольований пара-метр	Необхідно	Фактическое значение	
1	Робоча напруга, В	Від 200 до 240		
2	Робочий струм, В	Менше 110% від номінального за-пуску	Охолодження	
			Нагрів	
3	Перепад температури повітря на теплообмінно-му апараті випарного бло-ку, ° С	Не менше 8	Охолодження	
			Нагрів	
4	Перепад температури повітря на теплообмін-ному апараті компресор-но-конденсаторного бло-ку, °С	Від 5 до 12	Охолодження	
			Нагрів	

Фактичні значення параметрів побутової системи кондиювання відповідають (не відповідають) встановленим параметрам.

Під час тестового запуску побутова система кондиювання перевірена на всіх режимах, передбачених заводом-виготовлювачем і визнана справної. Пристрої захисту спрацьовують вчасно. Пусконаладжувальні роботи закінчені.

\_\_\_\_\_  
ПІБ монтажника /підпис/

Роботи прийняв. Претензій не маю.

\_\_\_\_\_  
ПІБ замовника /підпис/



[www.easy-comfort.ru](http://www.easy-comfort.ru)  
[www.zanussi.ru](http://www.zanussi.ru)

[www.easy-comfort.com.ua](http://www.easy-comfort.com.ua)  
[www.zanussi.ua](http://www.zanussi.ua)

В тексте и цифровых обозначениях инструкции могут быть допущены технические ошибки и опечатки.

Изменения технических характеристик и ассортимента могут быть произведены без предварительного уведомления.

У тексті та цифрових позначеннях інструкції можуть бути допущені технічні помилки і друкарські помилки.

Зміни технічних характеристик та асортименту можуть бути зроблені без попереднього повідомлення.

Zanussi is a registered trademark used under license from AB Electrolux (publ).

Занусси – зареєстрована торговая марка, используемая в соответствии с лицензией Electrolux AB (публ.).



104

