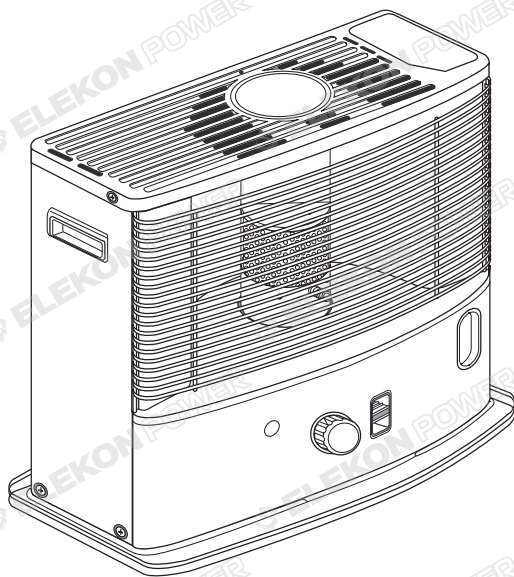


Портативный керосиновый обогреватель

KERONA®

Модель: WKH-3450

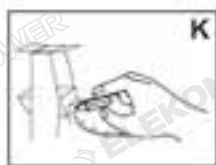
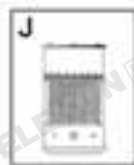
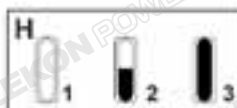
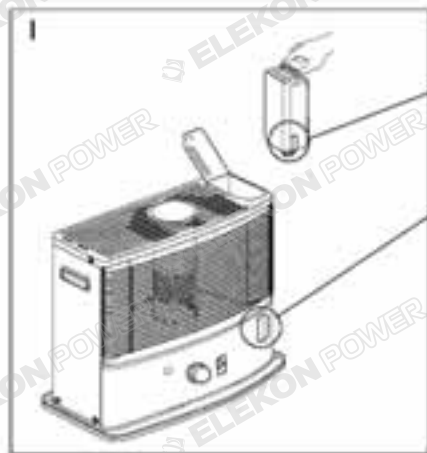
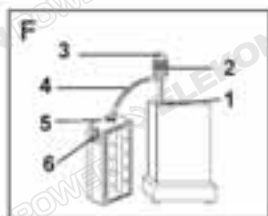
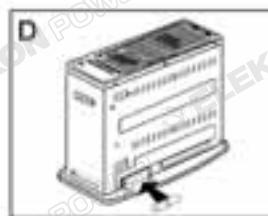
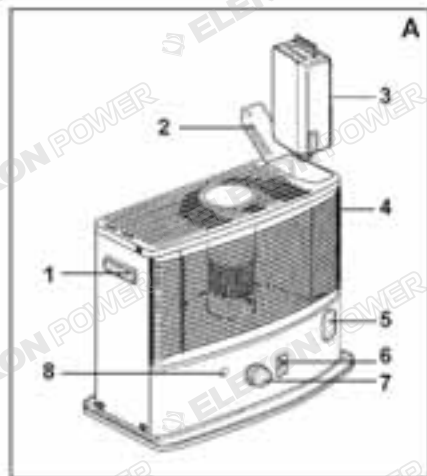
“Руководство пользователя”



Перед первым использованием обогревателя, пожалуйста, внимательно прочтите данное руководство пользователя и примите к сведению предупреждения о безопасном использовании.

Содержание:

1. Устройство обогревателя.....	2
2. Технические характеристики.....	3
3. Размещение.....	4
4. Использование.....	4
5. Распаковка и сборка.....	4
6. Топливо.....	5
7. Заправка топливного бака.....	5
8. Поджиг фитиля.....	5
9. Выключение обогревателя (гашение фитиля).....	6
10. Проверка и обслуживание.....	6
11. Возможные неисправности и методы их устранения.....	8



ТЕХНИЧЕСКИЕ ХАРАКТЕРИСТИКИ

МОДЕЛЬ	WKN-3450
Тип	Радиальный конвектор
Тепловая мощность	3150 кКал/ч (3,7кВт)
Расход топлива	285 г/ч
Время непрерывной работы	13 ч
Топливный бак	Съемный картридж
Емкость бака	4,8 литра
Зажигание	2 батарейки (не поставляются)
Размер	64 \times 30 \times 50 см
Вес	12 кг
Минимальный обогреваемый объем/час	53 м ³

ОПИСАНИЕ

Рис. А

- | | |
|--|--|
| <ol style="list-style-type: none"> 1. Ручка 2. Крышка 3. Топливный бак 4. Защитная решетка | <ol style="list-style-type: none"> 5. Указатель уровня топлива 6. Кнопка старта 7. Ручка регулировки фитиля 8. Кнопка останова |
|--|--|

Рис. F

- | | |
|--|--|
| <ol style="list-style-type: none"> 1. Трубка 2. Груша 3. Воздушный клапан | <ol style="list-style-type: none"> 4. Гофрированная трубка 5. Бак 6. Указатель уровня топлива |
|--|--|

Предостережение

Перед первым использованием внимательно прочитайте и примите к сведению данное руководство пользователя. Это поможет продлить срок службы вашего обогревателя и избежать нештатных ситуаций при обращении с ним.

Помещение, в котором используется данный обогреватель должно иметь достаточную вентиляцию для предотвращения отравления продуктами горения керосина.

Размещение

- Обогреватель должен находиться на ровной, горизонтальной поверхности, в безветренном месте.
- Между обогревателем и ближайшими предметами (мебелью, шторами, стенами и т.д.) должно быть расстояние не менее одного метра.
- Помещение должно иметь достаточную вентиляцию.

Опасность отравления продуктами горения.

- Не пользуйтесь обогревателем в местах, где возможно скопление в воздухе взрывоопасных газов и взвесей.
- Не пользуйтесь обогревателем при температуре воздуха выше +30°C.

Запрещено использовать обогреватель в лодках и кабинах транспортных средств

Использование

- Обогреватель предназначен для периодического использования и не должен оставаться без присмотра во время работы.
- Перед тем, как покинуть помещение, удостоверьтесь в том, что огонь в обогревателе полностью погас. Обогреватель не предназначен для приготовления пищи, кипячения воды, сушки белья и т.д.

ВНИМАНИЕ: Защитная решетка обогревателя очень сильно нагревается во время работы. Будьте осторожны! Ограничьте доступ к обогревателю детей и домашних животных.

Распаковка и сборка

1. Достаньте устройство из упаковки и удалите все упаковочные материалы изнутри обогревателя.
2. Откройте крышку топливного отсека (поз. 2 рис. А) и извлеките картонную прокладку.
3. Сохраните упаковку для последующего межсезонного хранения обогревателя.
4. Откройте крышку батарейного отсека (рис. D) и установите две батарейки R20, соблюдая полярность.
5. Проверьте работоспособность системы останова:

- Используя ручку регулировки, выдвиньте фитиль в верхнее положение (поз.7 рис. А).

Примечание: при отсутствующем топливном баке регулировка фитиля невозможна (в целях безопасности).

- Нажмите кнопку останова (поз.8 рис. А), чтобы опустить фитиль.

Чтобы удостовериться в том, что фитиль полностью опустился, попробуйте повернуть ручку регулировки фитиля (поз.7 рис. А) против часовой стрелки; если Вам не удастся этого сделать, значит система останова работает правильно.

В противном случае, система останова неисправна и пользоваться обогревателем запрещается. Обратитесь в ближайший сервисный центр KERONA или к продавцу обогревателя.

Топливо

Топливом для данного обогревателя служит высококачественный (осветительный) керосин.

НИКОГДА не используйте в качестве топлива для данного обогревателя бензин, дизельное топливо, спирт, ацетон, растворители красок и другие подобные горючие вещества. В качестве топлива можно использовать только осветительный керосин.

КЕРОСИН должен храниться в специальной таре, предназначенной для хранения ГСМ. Тара должна быть в обязательном порядке промаркирована словом **КЕРОСИН** и значком **ЛЕГКОВОСПЛАМЕНЯЮЩАЯСЯ ЖИДКОСТЬ**.

НИКОГДА не храните емкость с керосином в жилом помещении либо в непосредственной близости от жилых помещений.

НЕ храните емкость с керосином под прямыми лучами солнца или вблизи источника тепла. Керосин, хранящийся длительное время, теряет свои свойства. Такой керосин будет не полностью сгорать в обогревателе. Не используйте керосин, который хранился более года.

Использование керосина плохого качества приведет к появлению множества проблем при работе обогревателя: черный дым, запах гари, копоть, слабое пламя, трудности при розжиге, повышенный расход топлива, уменьшение срока службы фитиля, отложение большого количества смолистых отложений на фитиле. Если вы столкнулись с такими или похожими проблемами, в первую очередь проверьте качество керосина.

Заправка топливного бака

Никогда не производите заправку в жилом помещении, делайте это только на открытом воздухе.

1. Выньте топливный бак из обогревателя (рис. Е).
2. Вставьте жесткую трубку ручного насоса в емкость с топливом (поз.1 рис. F).
3. Вставьте ребристую, гнущуюся трубку ручного насоса в топливный бак (поз.4 рис. F).
4. Повернув воздушный клапан на ручном насосе в положение **"ON"** (поз.3 рис. F), перекачайте нужное количество топлива в топливный бак, нажимая на грушу.
5. Следите за уровнем топлива по указателю уровня (поз.6 рис. F). Как только указатель уровня топлива изменит цвет с желтого (поз.1 рис.G) на черный (поз.2 рис.G), поверните воздушный клапан на ручном насосе в положение **"OFF"** и подождите пока все топливо не вытечет из насоса. Выньте насос. Если указатель уровня топлива полностью черного цвета (поз.3 рис.G), значит топливный бак переполнен. **ВНИМАНИЕ:** не переполняйте топливный бак сверх уровня.
6. Если Вы пролили топливо во время заправки, протрите мягкой тканью перед использованием обогревателя.
7. Закройте топливный бак и вставьте его в обогреватель. Указатель уровня топлива должен находиться внизу, напротив смотрового окошка. Сначала он черного цвета (поз.1 рис. H), затем он становится наполовину желтым (поз. 2 рис. H), это означает, что бак наполовину пуст; как только он станет полностью желтого цвета, это означает, что бак пуст (поз. 3 рис. H).

ВНИМАНИЕ: Перед заправкой топливом погасите огонь и дождитесь, пока обогреватель полностью остынет!

Поджиг фитиля

Для более удобного и безопасного использования обогреватель оборудован автоматической системой поджига фитиля. Две батарейки, входящие в комплект обогревателя, обеспечивают энергией электрическую свечу накала, которая поджигает фитиль.

ВНИМАНИЕ: После заправки обогревателя топливом первый раз, либо после заправки совершенно пустого топливного бака, Вы должны подождать примерно 60 минут, перед тем как поджигать фитиль. Это время необходимо для того, что бы фитиль полностью пропитался топливом из топливного бака. Преждевременный поджиг фитиля (не пропитавшегося керосином) может сильно повредить его.

При использовании обогревателя в первый раз, возможно появления неприятного запаха и дыма при сгорании смазочных материалов, оставшихся на обогревателе в процессе изготовления. Мы рекомендуем Вам при первом использовании дать обогревателю поработать около 30 минут на открытом воздухе для удаления неприятного запаха и дыма.

1. Поверните ручку регулировки фитиля (поз.7 рис. А) по часовой стрелке и выдвиньте фитиль до конца вверх.
2. Нажмите кнопку старта (поз.6 рис. А), свеча накала войдет в контакт с фитилем и подожжет его.
3. Как только фитиль загорится, отпустите кнопку старта.
4. Поверните несколько раз вправо и влево камеру сгорания, используя пружинную ручку (рис. С) и убедитесь, что камера сгорания установлена ровно.
5. После 5-7 минут работы обогревателя проверьте пламя. Камера сгорания должна быть равномерно красного цвета по всему периметру (рис. J). Если это не так, поверните камеру сгорания вправо и влево несколько раз, используя пружинную ручку (рис. С).

Выключение обогревателя (гашение фитиля)

1. Нажмите кнопку останова (поз.8 рис. А), фитиль опустится вниз. Если фитиль опустился не полностью, поверните ручку регулировки фитиля против часовой стрелки до упора (поз.7 рис А).
2. Через 2-3 минуты приподнимите камеру сгорания за пружинную ручку и визуально убедитесь, что огонь полностью погас.

Чтобы минимизировать неприятный запах и дым, образующийся при гашении фитиля: удерживая ручку регулировки фитиля одной рукой, нажмите на кнопку останова, и медленно отпускайте ручку регулировки, пока фитиль полностью не опустится. Если Вы заметили голубое пламя в камере сгорания, не волнуйтесь, это сгорают остаточные газы. По прошествии 3-4 минут пламя погаснет полностью.

Регулярная проверка и обслуживание

Содержите Ваш обогреватель в чистоте, регулярно протирайте его мягкой тканью, следите за тем, чтобы вовремя удалять следы пролитого топлива и осевшую пыль. Это поможет предотвратить появление неприятного запаха при работе обогревателя и продлить срок его службы.

При каждой заправке проверяйте состояние топливного бака. Если на нем имеются вмятины или трещины или топливный бак протекает, незамедлительно обратитесь в ближайший сервисный центр для замены топливного бака. Эксплуатировать обогреватель с неисправным топливным баком запрещено.

Проверка работоспособности устройства автоматического отключения:

1. С помощью ручки регулировки выдвиньте фитиль до конца вверх (поз.7 рис. А).

Примечание: это невозможно сделать при отсутствующем топливном баке.

2. Хорошо встряхните обогреватель. Вы должны услышать глухой звук срабатывающей пружины и фитиль должен автоматически опуститься вниз.

Чтобы убедиться в этом, попробуйте повернуть ручку регулировки фитиля против часовой стрелки (поз.7 рис. А); если Вам не удается этого сделать, значит, система автоматического отключения работает правильно. В противном случае, система неисправна. Обратитесь в ближайший сервисный центр для устранения неисправности. **Эксплуатация обогревателя с неисправной системой автоматического отключения запрещена.**

Проверьте, нет ли отложений сажи и смолы вокруг и на фитиле. Данные отложения препятствуют свободному движению фитиля, вызывают неполное сгорание топлива и, соответственно, появление неприятного запаха, дыма и выделения оксида углерода (угарного газа). Удалите сажу и смолу с помощью жесткой щетки. Следите за тем, чтобы куски смолы и сажи не попадали внутри обогревателя.

Проверка состояния фитиля:

В процессе работы обогревателя происходит отложение сажи и смолы на конце фитиля. Если фитиль очень загрязнен, это может привести к повышенному расходу топлива, трудностям при поджиге фитиля, снижению выходной мощности обогревателя, появлению неприятного запаха при горении и повреждению фитиля и устройства его регулировки.

Частота отжига фитиля для удаления этих отложений зависит от того, как часто Вы используете обогреватель и насколько хорошего качества керосин Вы используете. Проверяйте фитиль на предмет наличия смолистых отложений как можно чаще.

Признаки загрязнения фитиля:

- Фитиль очень трудно поджечь, используя автоматическую систему поджига
- Регулировка фитиля по высоте с помощью ручки затруднена или невозможна
- Фитиль не гаснет полностью при нажатии кнопки останова
- Верх фитиля негнущийся и жесткий на ощупь

Если Вы наблюдаете эти признаки, значит, пришло время провести отжиг фитиля. Если фитиль в хорошем состоянии, то он мягкий и гибкий на ощупь, легко поджигается и легко гаснет. Наличие в топливе воды или некачественное топливо также приводит к огрублению фитиля.

Отжиг фитиля. Удаление сажи и смолистых отложений.

При отжиге фитиля обогреватель выделяет много дыма и неприятного запаха. Эту процедуру следует проводить на открытом воздухе.

Шаг 1 В топливном баке должно оставаться очень мало топлива. Без дозаправки - подожгите фитиль в нормальном положении и подождите, пока пламя не начнет гаснуть. Как только вы заметите это, выдвиньте фитиль до конца вверх и оставьте в таком положении до полного угасания пламени. Подождите 60 минут, затем снова подожгите фитиль (с помощью спичек), в полностью выдвинутом положении, и дайте пламени снова погаснуть. После того, как обогреватель полностью остынет, удалите оставшийся пепел с конца фитиля с помощью жесткой щетки (можно использовать старую зубную щетку). При этом держите обогреватель так, чтобы пепел не попал внутрь камеры сгорания.

Шаг 2 Если после выполнения шага 1 на конце фитиля все еще остались грубые участки, пропитанные смолистыми отложениями, измельчите их с помощью ножниц, затем налейте в бак немного топлива и повторите шаг 1.

Проводите данную операцию первый раз через 5-7 дней использования нового обогревателя, а также каждый раз, как только Вы заметите, что фитиль становится грубым и на его конце скопились сажа и смола. В конце сезона, перед тем как положить обогреватель на хранение, также проведите отжиг фитиля и осушите топливный бак.

ЗАМЕЧАНИЕ: Данная процедура будет неэффективной, если в топливо попадет вода или другие жидкости. В этом случае слейте все топливо из топливного бака, промойте бак керосином, налейте чистый осветительный керосин и подождите 60 минут для его впитывания в фитиль.

Примечание: не позволяйте частицам сажи и смолы падать внутрь камеры сгорания.

Проверка автоматической системы поджига

Если автоматическая система поджига не работает, проверьте следующее:

Возможно сели батарейки, замените и проверьте вновь. Если система по-прежнему не работает, выполните следующее:

1. Выньте батарейки.
2. Откройте защитную решетку.
3. Снимите камеру сгорания.
4. Нажмите на кнопку старта, чтобы выдвинуть свечу накала.
5. Поверните свечу накала на пол-оборота и выньте из гнезда (рис. К).
6. Проверьте спираль. Замените при необходимости.

В данном обогревателе используется свеча накала 2,5 В, 1 А.

6. Соберите в обратном порядке.
7. Вставьте батарейки и проверьте работоспособность системы.

Долговременное хранение

При хранении обогревателя между отопительными сезонами:

1. Сполосните топливный бак, используя чистый керосин (не используйте воду!).
2. Установите бак на место и подожгите фитиль. Дайте топливу в фитиле полностью сгореть (примерно 1 час). Выполняйте данную операцию на открытом воздухе.
3. Снимите топливный бак и дайте ему просохнуть.
4. Выньте батарейки.
5. Снимите камеру сгорания.
6. Очистите все металлические части от нагара и сажи.
7. Протрите обогреватель мягкой тканью, смоченной в теплой воде, для удаления пыли.
8. Храните обогреватель в оригинальной упаковке в сухом, проветриваемом помещении. Данное руководство пользователя всегда должно храниться вместе с обогревателем.

Возможные неисправности и методы их устранения

Неисправность/причина	Метод устранения
Срабатывает устройство отключения	Проветрите комнату. Температура воздуха слишком высокая. Подождите 10-15 минут перед повторным поджигом фитиля.
Фитиль не загорается:	<ol style="list-style-type: none"> 1. Залейте осветительный керосин. 2. Осушите топливный бак. Замените фитиль. Залейте осветительный керосин. 3. Замените батарейки и/или свечу накала. См. пункт "Проверка автоматической системы поджига".
<ol style="list-style-type: none"> 1. Топливный бак пуст. 2. В топливе присутствует вода. 3. Система поджига не работает. 	
При работе обогревателя выделяется много дыма и копоти:	<ol style="list-style-type: none"> 1. Опустите фитиль ниже, чтобы уменьшить огонь. 2. Перенесите обогреватель в безветренное место. 3. Установите камеру сгорания горизонтально. 4. Проверьте фитиль, очистите или замените при необходимости (см. п. "Регулярная проверка и обслуживание"). 5. Осушите топливный бак. Замените фитиль. Залейте осветительный керосин.
<ol style="list-style-type: none"> 1. Пламя слишком большое. 2. Сильный ветер. 3. Камера сгорания установлена не горизонтально. 4. На конце фитиля скопилось много смолы и сажи. 5. Некачественное топливо. 	
Пламя дрожит и затухает:	<ol style="list-style-type: none"> 1. Осушите топливный бак. Замените фитиль и залейте высококачественный осветительный керосин. 2. Проведите отжиг фитиля (см. п. "Регулярная проверка и обслуживание"). Замените фитиль при необходимости.
<ol style="list-style-type: none"> 1. В топливе присутствует вода 2. На фитиле много сажи и смолы. 	
Фитиль сгорает слишком быстро:	<ol style="list-style-type: none"> 1. Осушите топливный бак. Замените фитиль и залейте высококачественный осветительный керосин.
<ol style="list-style-type: none"> 1. ОПАСНО! В керосин попало какое-либо летучее топливо (бензин, спирт, растворитель, сложные масла и т.д.) 	
Регулировка фитиля затруднена:	<ol style="list-style-type: none"> 1. Осушите топливный бак. Замените фитиль и залейте высококачественный осветительный керосин 2. Проведите отжиг фитиля. Замените фитиль при необходимости.
<ol style="list-style-type: none"> 1. В керосине присутствует вода 2. На фитиле много сажи и смолы 	
Обогреватель охвачен пламенем:	<p>Вызовите пожарную команду по телефону 01.</p> <p>Тушите обогреватель с помощью огнетушителя, или накройте одеялом и залейте водой. Не лейте воду непосредственно на горящий обогреватель!</p>

РАСЕКО

Производитель: Южная Корея

724-1 Вонси-Донг, Ансан-Сити, Кёнжиги-До, Ю. Корея
www.raseco.ru



AI32